

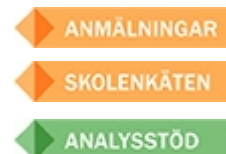
Blomstervägen 4

19731 BRO

Tel

<http://www.upplands-bro.se/barn-och-utbildning/barn-och-unga-6-16-ar/kommunala-skolor/broskolan.html>

Typ av huvudman	Kommunal
Huvudman	Upplands-Bro
Lägeskommun	Upplands-Bro
Kommunkod	0139
Skolform	Grundskola
Skolenhetskod	16983719



Skolbladet presenterar den valda skolenhetens **senast** publicerade statistik. Uppgifterna avser elever, modersmålsundervisning, lärare, nationella prov, terminsbetyg och slutbetyg. Observera att om resultatuppgiften baseras på färre än 10 elever, dubbelplockas den i tabellerna. Då visas två prickar (..) istället för utfall. Om data saknas visas en prick (.) istället för utfall. Vissa uppgifter presenteras endast i grafer eller diagram, för att inte uppgifterna ska kunna härledas till enskilda individer.

Med lägeskommun avses samtliga skolenheter i kommunen, oavsett typ av huvudman, om inget annat anges.

## Faktaruta

Faktarutan visar en del av de mått som finns under olika rubriker i skolbladet för den valda skolenhetens senast publicerade statistik. Beroende på att olika mått publiceras vid olika tillfällen så kan läsaren skilja sig åt mellan mätten.

<b>Antal elever den 15:e oktober läsåret 2017/18</b>	<b>Skolenheten</b>	<b>Lägeskommunen</b>	<b>Riket</b>
I grundskolan totalt	329	3 077	1 049 490
Andel (%) flickor	51	48	48
Andel (%) elever med eftergymnasialt utbildade föräldrar	40	54	58
Andel (%) elever med utländsk bakgrund	47	31	25
<b>Pedagogisk personal den 15:e oktober läsåret 2017/18</b>	<b>Skolenheten</b>	<b>Lägeskommunen</b>	<b>Riket</b>
Andel (%) legitimerade lärare med behörighet, heltidstjänster	58,5	67,4	71,4
Antal elever per lärare, heltidstjänster	13,2	13,6	12,1
<b>Betyg i årskurs 6 läsåret 2016/17</b>	<b>Skolenheten</b>	<b>Lägeskommunen</b>	<b>Riket</b>
Andel (%) elever som uppnått kunskapskraven i alla ämnen*	78,5	81,3	77,7
<b>Slutbetyg i årskurs 9 läsåret 2016/17</b>	<b>Skolenheten</b>	<b>Lägeskommunen</b>	<b>Riket</b>
Andel (%) elever som uppnått kunskapskraven i alla ämnen	69,2	79,8	74,1
Andel (%) elever som är behöriga till yrkesprogram	82,7	88,4	82,5
Genomsnittligt meritvärde (17 ämnen)	221,7	234,9	223,5
<b>Nationella prov i årskurs 6 - genomsnittlig betygspoäng för provbetyget läsåret 2016/17</b>	<b>Skolenheten</b>	<b>Lägeskommunen</b>	<b>Riket</b>
Ämnesprovet i engelska	15,4	15,0	14,9
Ämnesprovet i matematik	11,2	11,7	12,1
Ämnesprovet i svenska	10,6	12,7	13,0
Ämnesprovet i svenska som andraspråk	6,6	9,7	8,0

\* På grund av att eleverna läser olika ämnen och olika antal ämnen under årskurs 6 är det här måttet inte direkt jämförbart mellan skolenhet, lägeskommun och riket. Hänsyn ska tas till att det kan skilja sig åt, hur många ämnen eleverna i genomsnitt har läst mellan skolenhet, lägeskommun och riket.

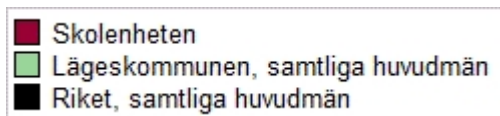
## Antal elever läsåret 2017/18

Uppgifterna avser elever på skolenheten den 15 oktober. Elever i förskoleklass ingår ej i totalen för skolenheten. De ingår inte heller i några andra uppgifter i detta skolblad.

	Totalt	Flickor	Pojkar
Årskurs 7	106	46	60
Årskurs 8	109	60	49
Årskurs 9	114	62	52
Totalt	329	168	161

## Andel elever berättigade till modersmålsundervisning läsåret 2017/18

Diagrammet nedan presenterar andelen elever som är berättigade till modersmålsundervisning. Som jämförelsemått presenteras kommunsnittet för samtliga skolenheter i den valda skolenhetens kommun samt rikssnittet (samtliga skolenheter). Uppgifterna samlas in 15 oktober.



## Lärare läsåret 2017/18

Nedanstående tabell redovisar personalstatistik de senaste fyra åren för skolenheten med snitt för lägeskommunen och riket som jämförelse. Uppgifterna är insamlade 15 oktober och avser personal som fanns på skolenheten vid mätillfället.

Om data saknas visas en prick (.) istället för utfall.

	Samtliga lärare				Lärare med pedagogisk högskoleexamen			
	Heltids-tjänster	Antal elever per heltidstjänst			Heltids-tjänster	Andel lärare heltidstjänster		
		Skol-enheten	Läges-kommunen	Riket		Skol-enheten	Läges-kommunen	Riket
2017/18	24,9	0,0	13,6	12,1	19,6	78,6	79,5	81,3
2016/17	32,1	12,1	12,4	12,0	24,4	75,8	77,5	82,2
2015/16	23,8	16,2	14,7	12,2	17,3	72,7	80,1	84,8
2014/15	24,3	14,7	13,8	12,1	17,6	72,4	83,0	85,7

Samtliga lärare:

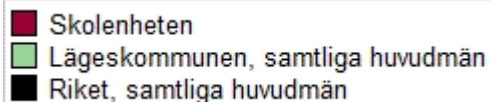
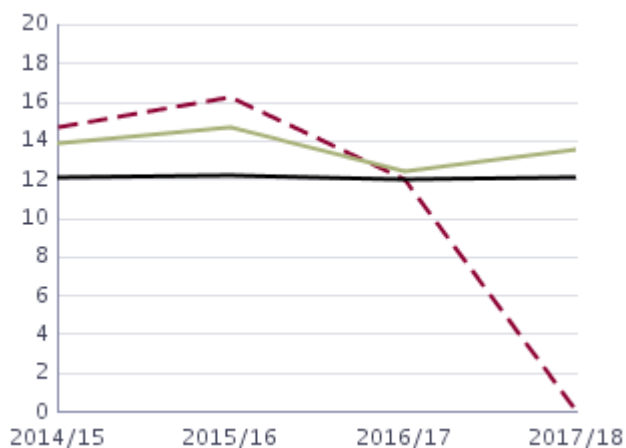
Heltidstjänster - Totala antalet lärare som undervisar på skolenheten, omräknat till heltidstjänster

Lärare med pedagogisk högskoleexamen:

Heltidstjänster - Totalt antal lärare med pedagogisk högskoleexamen som undervisar på skolenheten, omräknat till heltidstjänster

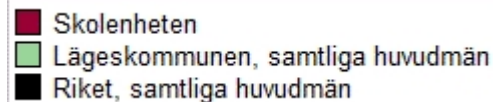
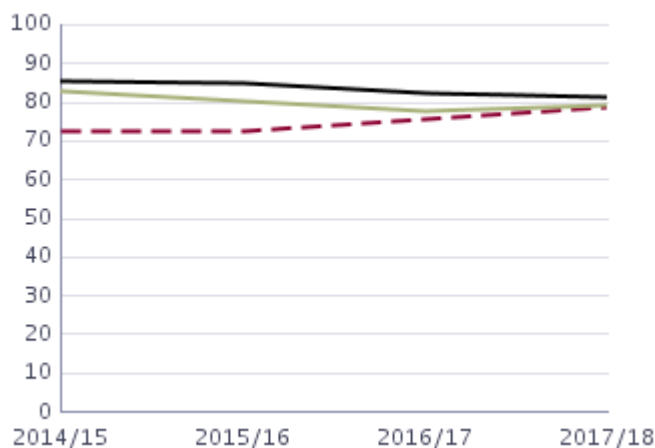
**Samtliga lärare**

Antal elever per heltidstjänst



**Lärare med pedagogisk högskoleexamen**

Andel lärare heltidstjänster



## Lärare med lärarlegitimation och behörighet, läsåret 2017/18

Nedanstående tabell redovisar personalstatistik de senaste åren för skolenheten med snitt för lägeskommunen och riket som jämförelse. Uppgifterna är insamlade 15 oktober och avser personal som fanns på skolenheten vid mätillfället.

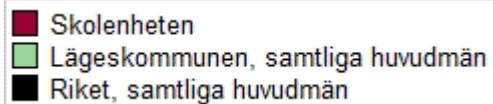
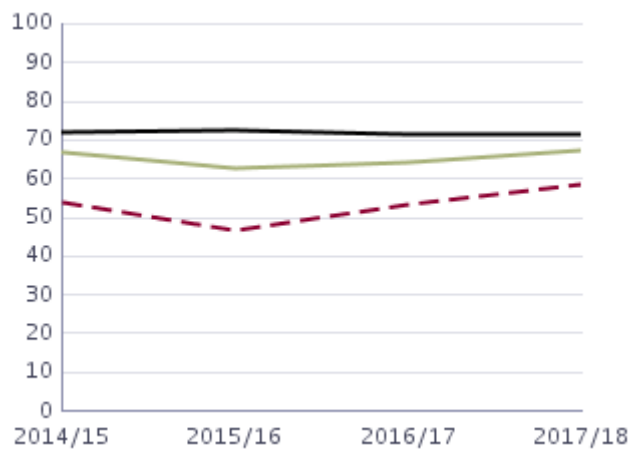
Om data saknas visas en prick (.) istället för utfall.

	Lärare med lärarlegitimation och behörighet i minst ett undervisande ämne			
	Heltids-tjänster	Andel lärare heltidstjänster		
		Skol-enheten	Läges-kommunen	Riket
2017/18	22,4	58,5	67,4	71,4
2016/17	29,9	53,6	64,4	71,4
2015/16	22,6	46,7	62,9	72,7
2014/15	23,1	53,7	66,9	71,9

Heltidstjänster - Totala antalet lärare som undervisar på skolenheten, omräknat till heltidstjänster

### Lärare med lärarleg. och behörighet

Andel med lärarleg. och behörighet i minst ett undervisande ämne



## Terminsbetyg per ämne i årskurs 6, läsåret 2016/17

Nedan presenteras den genomsnittliga betygspoängen i respektive ämne för elever i årskurs 6. Resultaten avser terminsbetygen den 18:e juni och visas för den valda skolenheten tillsammans med lägeskommunen och riket. Samtliga elever i årskurs 6 ingår.

Betygen sätts utifrån betygsskalan A-F, där A-E står för godkänt betyg och F står för ej godkänt betyg. Om det saknas underlag för bedömning av en elevs kunskaper i ett ämne, på grund av att eleven varit frånvarande, ska betyg inte sättas i ämnet. Det markeras med ett streck (-) i betygskatalogen. Dessutom finns elever med uteblivet betyg pga. anpassad studiegång.

Genomsnittlig betygspoäng visar elevernas genomsnittliga betyg omvandlat till poäng. Betyget omvandlas till poäng genom att betygssteget A blir 20 poäng, B blir 17,5 poäng, C blir 15, D blir 12,5, E blir 10 och F blir 0 poäng. Den högsta möjliga betygspoängen är 20 och den lägsta är 0 poäng. En hög genomsnittlig betygspoäng innebär att en högre andel elever har höga betyg jämfört med en låg genomsnittlig betygspoäng. Elever med streck eller anpassad studiegång ingår inte i beräkningen av genomsnittlig betygspoäng.

Observera att om uppgiften baseras på färre än 10 individer, dubbelprickas den i tabellerna. Då visas två prickar (..) istället för utfall. Om data saknas visas en prick (.) istället för utfall.

Ämne	Genomsnittlig betygspoäng				
	Skolenheten			Lägeskommunen	Riket
	2014/15	2015/16	2016/17	2016/17	2016/17
Bild	13,8	14,1	13,0	14,0	13,8
Engelska	15,3	15,6	14,4	14,1	14,1
Hem- och konsumentkunskap	14,5	.	16,8	14,5	13,8
Idrott och hälsa	15,3	16,3	14,5	14,4	14,0
Matematik	12,5	14,1	13,3	12,8	12,6
Modersmål	15,2	15,0	15,9	15,6	14,3
Musik	13,6	14,3	11,9	13,7	14,0
Naturorienterande ämnen (blockbetyg)	13,0	15,4	14,1	13,3	13,4
Biologi	.	.	.	13,5	13,0
Fysik	.	.	.	13,2	12,9
Kemi	.	.	.	13,1	12,7
Samhällsorienterande ämnen (blockbetyg)	14,5	14,7	13,4	13,6	13,5
Geografi	.	.	.	13,6	13,1
Historia	.	.	.	13,3	13,0
Religionskunskap	.	.	.	13,6	13,0
Samhällskunskap	.	.	.	13,4	13,1
Slöjd	14,2	14,4	13,8	14,2	13,6
Svenska	15,0	13,9	12,2	13,1	13,4
Svenska som andraspråk	12,0	8,5	11,1	11,0	7,3
Teckenspråk	.	.	.	.	10,5
Teknik	12,0	13,7	15,3	13,6	13,1

## Slutbetyg per ämne i årskurs 9, läsåret 2016/17

Nedan presenteras den genomsnittliga betygspoängen i respektive ämne för elever i årskurs 9. Resultaten avser slutbetygen den 18:e juni och visas för den valda skolenheten tillsammans med lägeskommunen och riket.

I redovisningen ingår samtliga elever i årskurs 9. För läsåret 2015/16 ingår samtliga elever exklusive elever som har okänd bakgrund.

Betygen sätts utifrån betygsskalan A-F, där A-E står för godkänt betyg och F står för ej godkänt betyg. Om det saknas underlag för bedömning av en elevs kunskaper i ett ämne, på grund av att eleven varit frånvarande, ska betyg inte sättas i ämnet. Det markeras med ett streck (-) i betygskatalogen. Dessutom finns elever med uteblivet betyg pga. anpassad studiegång.

Genomsnittlig betygspoäng visar elevernas genomsnittliga betyg omvandlat till poäng. Betyget omvandlas till poäng genom att betygssteget A blir 20 poäng, B blir 17,5 poäng, C blir 15, D blir 12,5, E blir 10 och F blir 0 poäng. Den högsta möjliga betygspoängen är 20 och den lägsta är 0 poäng. En hög genomsnittlig betygspoäng innebär att en högre andel elever har höga betyg jämfört med en låg genomsnittlig betygspoäng. Elever med streck eller anpassad studiegång ingår inte i beräkningen av genomsnittlig betygspoäng.

\* Publiceringen av slutbetyg per ämne i årskurs 9 2015/16 skiljer sig från tidigare år. Förändringarna gjordes med hänsyn till att det under läsåret hade invandrat många barn som börjat i årskurs 9. När en nyanländ elev börjar skolan sent på terminen (läsåret) har läraren ofta lite eller ingen information alls om elevens kunskaper i ett ämne. Anledningen till att förändra redovisningen av statistiken var att skolor och kommuner haft svårt att hantera betygssättningen för de mest nyanlända eleverna. Vi såg bland annat att schablonmässiga lösningar där t.ex. alla nya elever rapporterats med betyget F, att alla elever rapporterats med streck eller att alla elever rapporterats med anpassad studiegång. Ändå gäller samma bestämmelser om betygssättning för nyanlända elever som för alla andra elever. Ämnesbetygen, dvs beräkningen av genomsnittligt betygspoäng i respektive ämne, påverkas olika beroende på om en elev angivits ha F jämfört med streck eller anpassad studiegång.

Observera att om uppgiften baseras på färre än 10 individer, dubbelprickas den i tabellerna. Då visas två prickar (..) istället för utfall. Om data saknas visas en prick (.) istället för utfall.

Ämne	Genomsnittlig betygspoäng				
	Skolenheten			Lägeskommunen	Riket
	2014/15	2015/16*	2016/17	2016/17	2016/17
Bild	13,6	13,0	12,9	13,7	14,4
Biologi	13,0	14,2	12,7	13,4	13,1
Engelska	15,9	14,8	13,8	15,0	14,1
Fysik	12,9	13,5	12,1	13,4	13,0
Geografi	13,9	12,5	13,0	13,9	13,4
Hem och konsumentkunskap	16,2	16,7	16,9	16,5	14,4
Historia	14,0	13,2	13,4	14,0	13,5
Idrott och hälsa	14,4	13,6	14,3	15,5	14,3
Kemi	12,6	13,6	11,9	13,3	12,8
Matematik	12,0	13,0	13,3	13,1	12,0
Moderna språk, språkval	13,7	14,3	15,3	14,5	14,3
Modersmål	17,0	17,0	17,4	17,1	16,3
Musik	14,1	13,5	13,4	15,1	14,4
Religionskunskap	14,4	13,8	13,2	14,1	13,4
Samhällskunskap	14,0	13,2	13,6	14,4	13,4
Slöjd	13,6	14,5	13,2	14,1	14,6
Svenska	14,0	14,2	14,2	14,7	14,2
Svenska som andraspråk	12,0	9,9	7,1	7,3	6,8
Teknik	13,5	14,4	13,0	13,7	13,7

## Slutbetyg i årskurs 9, sammanfattande mått läsåret 2016/17

Nedan presenteras resultaten som genomsnittligt meritvärde, andelen elever som nått kunskapskraven i alla ämnen och behöriga till yrkesprogram för den valda skolenheten de senaste fem åren. Det genomsnittliga meritvärdet om 17 ämnen visas sedan 2015, innan dess var det som 16 ämnen. Som jämförelse visas resultat för lägeskommunens samtliga skolenheter respektive samtliga skolenheter i riket. Resultaten presenteras även fördelat efter kön. Resultaten avser slutbetygen den 18:e juni. I redovisningen ingår samtliga elever i årskurs 9.

Meritvärdet beräknas som summan av betygsvärdena för de 16 bästa betygen i elevens slutbetyg och för 17 ämnen för elever som läst moderna språk som språkval (sedan 2015). Elevens betyg omvandlas till betygsvärdena (E=10, D=12.5, C=15, B=17.5 och A=20). Det högsta möjliga meritvärdet är 340 respektive 320 beroende på om eleven har 17 eller 16 godkända ämnen. Det genomsnittliga meritvärdet beräknas för de elever som fått lägst betyg E i minst ett ämne. Andel (%) som uppnått kunskapskraven i alla ämnen är elever som har godkänt betyg (A-E) i samtliga ämnen som de skulle ha fått slutbetyg i.

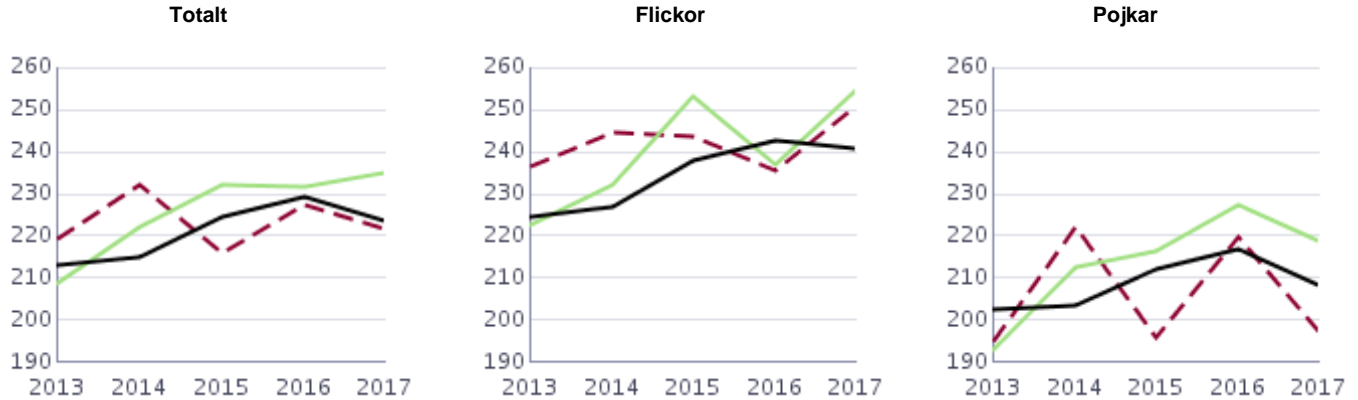
Observera att om uppgiften baseras på färre än 10 elever, dubbelprickas den i tabellerna. Då visas två prickar (..) istället för utfall. Om data saknas visas en prick (.) istället för utfall.

Resultatmått	Skolenheten					Lägeskommunen	Riket
	2012/13	2013/14	2014/15	2015/16	2016/17	2016/17	2016/17
Genomsnittligt meritvärde (17/16 ämnen)	219,2	232,0	216,0	213,3	221,7	234,9	223,5
- flickor	236,3	244,8	243,6	231,3	250,9	254,9	240,8
- pojkar	195,1	222,1	195,9	197,6	197,1	218,6	208,0
Andel (%) som nått kunskapskraven i alla ämnen	63,1	81,5	67,7	61,8	69,2	79,8	74,1
- flickor	66,0	85,4	71,1	72,7	83,0	85,5	79,0
- pojkar	59,5	78,4	65,5	54,3	57,9	75,2	69,7
Andel (%) behöriga till yrkesprogram	81,0	91,3	79,6	67,6	82,7	88,4	82,5
- flickor	83,0	~100	84,2	78,2	89,4	89,5	86,4
- pojkar	78,4	~100	76,4	60,5	77,2	87,6	79,2

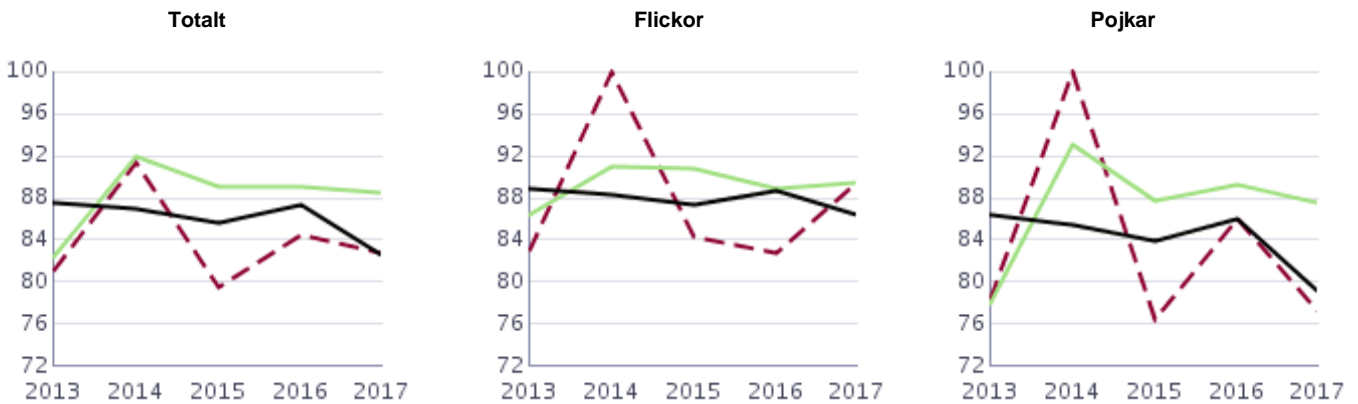
## Slutbetyg i årskurs 9 över tid, t.o.m. våren 2016/17

Nedan presenteras grafer som visar genomsnittligt meritvärde för den valda skolenheten, andel elever som var behöriga till gymnasieskolans nationella program och andel elever som uppnått kunskapskraven i alla ämnen. Uppgifterna visas dels total för skolenheten och fördelat efter kön. Jämförelsemått är lägeskommunens samtliga skolenheter och samtliga skolenheter i riket. Uppgifterna är insamlade i juni. I redovisningen ingår samtliga elever i årskurs 9.

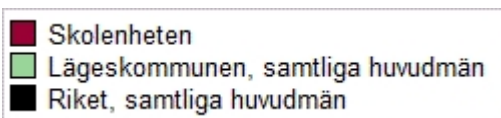
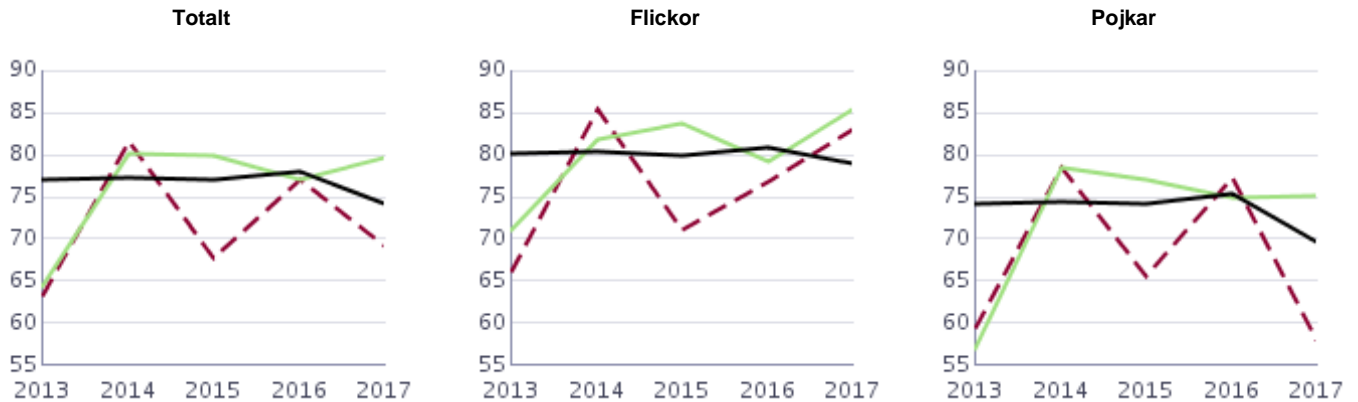
### Genomsnittligt meritvärde\*



### Andel (%) elever som var behöriga till gymnasieskolans yrkesprogram



### Andel (%) elever som nått kunskapskraven i alla ämnen



\* Från och med våren 2015 är genomsnittligt meritvärde max 17 ämnen



## Ämnesprov i årskurs 6, läsåret 2016/17

Nedan presenteras deltagande och resultat från de nationella proven i årskurs 6, sk ämnesprov. Ämnesprov ges i grundskolans årskurs 6 i svenska/svenska som andraspråk, engelska och matematik.

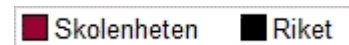
Samtliga andelar beräknas utifrån antalet elever som rapporterats in i samband med insamlingen av de nationella proven.

Genomsnittlig provbetygs-poäng beräknas genom att elevernas provbetyg omvandlas till poäng. Provbetyget omvandlas till poäng genom att betygssteget A blir 20 poäng, B blir 17,5 poäng, C blir 15, D blir 12,5, E blir 10 och F blir 0 poäng. Den högsta möjliga betygs-poängen är 20 och den lägsta är 0 poäng. Genomsnittlig provbetygs-poäng visar det genomsnittliga provbetyg på skolenheten, i lägeskommunen eller riket, för elever som har provbetyg A-F.

Observera att om uppgiften baseras på färre än 10 elever, dubbelprickas den i tabellerna. Då visas två prickar (..) istället för utfall. Om data saknas visas en prick (.) istället för utfall. Grafer visas inte om de borde prickas.

Ämne/delprov	Skolenheten		Genomsnittlig provbetygs-poäng				
	Antal elever med provbetyg A-F	Andel elever som deltagit i resp. delprov*	Skolenheten	Läges-kommunen	Riket		
<b>Engelska</b>							
Provbetyg	58	89,2	15,4	15,0	14,9		
Tala (delprov A)	62	95,4	14,7	14,1	14,0		
Läsa och lyssna (delprov B)	60	92,3	14,0	14,7	14,5		
Skriva (delprov C)	61	93,8	15,3	15,0	14,6		
<b>Matematik</b>							
Provbetyg	60	92,3	11,2	11,7	12,1		
<b>Svenska</b>							
Provbetyg	45	91,8	10,6	12,7	13,0		
Tala (delprov A)	46	93,9	13,3	13,9	14,3		
Läsa (delprov B)	46	93,9	12,0	13,1	13,5		
Skriva (delprov C)	45	91,8	8,3	11,0	11,5		
<b>Svenska som andraspråk</b>							
Provbetyg	16	100,0	6,6	9,7	8,0		
Tala (delprov A)	16	100,0	12,8	13,1	10,8		
Läsa (delprov B)	16	100,0	6,7	10,3	7,0		
Skriva (delprov C)	16	100,0	5,8	8,0	7,0		

\* För svenska respektive svenska som andraspråk visas andel utifrån de som enligt betygsregistret följer respektive kursplan



## Ämnesprov i årskurs 9, läsåret 2016/17

Nedan presenteras deltagande och resultat från de nationella proven i årskurs 9, sk ämnesprov. Ämnesprov ges i grundskolans årskurs 9 i svenska/svenska som andraspråk, engelska, matematik samt i ett naturorienterande ämne och ett samhällsorienterande ämne. Samtliga andelar beräknas utifrån antalet elever som rapporterats in i samband med insamlingen av de nationella proven.

Genomsnittlig provbetygspoäng beräknas genom att elevernas provbetyg omvandlas till poäng. Provbetyget omvandlas till poäng genom att betygssteget A blir 20 poäng, B blir 17,5 poäng, C blir 15, D blir 12,5, E blir 10 och F blir 0 poäng. Den högsta möjliga betygspoängen är 20 och den lägsta är 0 poäng. Genomsnittlig provbetygspoäng visar det genomsnittliga provbetyg på skolenheten, i lägeskommunen eller riket, för elever som har provbetyg A-F.

Varje skolenhet tilldelas genom urval som representerar riket, ett ämnesprov i ett av de naturorienterande ämnena biologi, fysik och kemi, samt ett av de samhällsorienterande ämnena geografi, historia, religionskunskap och samhällskunskap. Det finns inget resultat för de naturorienterande ämnena och samhällsorienterande ämnena för lägeskommunen då urvalet inte är utformat för det.

Observera att om uppgiften baseras på färre än 10 elever, dubbelprickas den i tabellerna. Då visas två prickar (..) istället för utfall. Om data saknas visas en prick (.) istället för utfall. Grafer visas inte om de borde prickas.

Ämne/delprov	Skolenheten		Genomsnittlig provbetygspoäng				
	Antal elever med provbetyg A-F	Andel elever som deltagit i resp. delprov*	Skolenheten	Lägeskommunen	Riket		
<b>Engelska</b>							
Sammanvägt provbetyg, delprovsbetyg	93	86,9	13,9	15,4	15,0		
Tala (delprov A), delprovsbetyg	97	90,7	14,3	15,7	15,2		
Läsa och lyssna (delprov B), delprovsbet	95	88,8	12,8	14,9	14,5		
Skriva (delprov C), delprovsbetyg	97	90,7	14,0	15,0	14,3		
<b>Matematik</b>							
Sammanvägt provbetyg	90	84,1	9,8	11,1	10,8		
<b>Svenska</b>							
Sammanvägt provbetyg, delprovsbetyg	72	67,3	12,5	12,7	13,6		
Tala (delprov A), delprovsbetyg	74	69,2	14,9	15,3	14,9		
Läsa (delprov B), delprovsbetyg	75	70,1	11,0	13,4	13,8		
Skriva (delprov C), delprovsbetyg	76	71,0	11,5	11,8	12,0		
<b>Naturorienterande ämne, fysik</b>							
Sammanvägt provbetyg, delprovsbetyg	70	65,4	12,2	.	13,2		
<b>Samhällsorienterande ämne, religionskunskap</b>							
Sammanvägt provbetyg, delprovsbetyg	102	95,3	11,2	.	13,0		

\* För svenska respektive svenska som andraspråk visas andel utifrån de som enligt betygsregistret följer respektive kursplan

Skolenheten Riket

## Relationen mellan nationella prov och terminsbetyg i årskurs 6, läsåret 2016/17

Här presenteras resultaten för jämförelsen av terminsbetyget med provbetyget i respektive ämnesprov svenska, matematik och engelska. Resultaten avser terminsbetygen och provbetygen 18 juni. Som jämförelse visas resultat för lägeskommunens samtliga skolenheter respektive samtliga skolenheter i riket för de tre senaste åren.

I statistiken ingår skolenheter som har minst 15 elever i årskurs 6 med både terminsbetyg och provbetyg i ämnena svenska, matematik och engelska. Om data saknas visas en prick (.) istället för utfall.

	Skolenheten			Lägeskommunen			Riket					
	Antal elever med provbetyg och terminsbetyg	Andel (%) elever med lägre, lika eller högre terminsbetyg jämfört med provbetyget			Antal elever med provbetyg och terminsbetyg	Andel (%) elever med lägre, lika eller högre terminsbetyg jämfört med provbetyget			Antal elever med provbetyg och terminsbetyg	Andel (%) elever med lägre, lika eller högre terminsbetyg jämfört med provbetyget		
		Lägre	Lika	Högre		Lägre	Lika	Högre		Lägre	Lika	Högre
Engelska 2016/17	57	7,0	93,0	.	290	16,6	78,3	5,2	102 947	19,0	74,5	6,5
Engelska 2015/16	56	3,6	89,3	7,1	297	20,2	77,4	2,4	100 423	20,5	73,5	6,0
Engelska 2014/15	61	1,6	63,9	34,4	283	23,3	66,4	10,2	97 361	21,5	73,0	5,5
Matematik 2016/17	60	.	41,7	58,3	289	4,2	55,4	40,5	103 447	4,7	69,9	25,4
Matematik 2015/16	58	3,4	51,7	44,8	302	2,0	75,5	22,5	101 029	7,4	72,7	19,9
Matematik 2014/15	64	.	26,6	73,4	281	5,3	68,0	26,7	97 086	6,6	73,1	20,2
Svenska 2016/17	45	2,2	57,8	40,0	226	8,0	60,2	31,9	91 398	8,1	68,5	23,4
Svenska 2015/16	49	2,0	49,0	49,0	274	8,8	75,2	16,1	91 031	9,7	67,5	22,8
Svenska 2014/15	54	.	46,3	53,7	264	14,4	65,9	19,7	88 164	11,7	71,3	17,1

## Relationen mellan nationella prov och slutbetyg i årskurs 9, läsåret 2015/16

Här presenteras resultaten för jämförelsen av provbetyget med slutbetyget i respektive ämnesprov svenska, matematik och engelska. Resultaten avser slutbetygen och provbetygen 18 juni. Som jämförelse visas resultat för lägeskommunens samtliga skolenheter respektive samtliga skolenheter i riket för de tre senaste åren. Det finns inget resultat för de naturorienterande ämnen och samhällsorienterande ämnen och lägeskommunen då urvalet inte är utformat för det.

I statistiken ingår skolenheter som har minst 15 elever i årskurs 9 med både slutbetyg och provbetyg i ämnena svenska, matematik, engelska och det tilldelade naturorienterande samt samhällsorienterande ämnet. Om data saknas visas en prick (.) istället för utfall.

	Skolenheten			Lägeskommunen			Riket					
	Antal elever med provbetyg och slutbetyg	Andel (%) elever med lägre, lika eller högre slutbetyg jämfört med provbetyget			Antal elever med provbetyg och slutbetyg	Andel (%) elever med lägre, lika eller högre slutbetyg jämfört med provbetyget			Antal elever med provbetyg och slutbetyg	Andel (%) elever med lägre, lika eller högre slutbetyg jämfört med provbetyget		
		Lägre	Lika	Högre		Lägre	Lika	Högre		Lägre	Lika	Högre
Engelska 2015/16	95	1,1	90,5	8,4	240	12,9	80,8	6,3	91 449	15,2	74,4	10,4
Engelska 2014/15	77	1,3	75,3	23,4	210	9,5	80,5	10,0	88 294	14,9	74,3	10,8
Engelska 2013/14	82	3,7	76,8	19,5	232	9,9	80,6	9,5	88 299	17,6	73,5	8,9
Matematik 2015/16	96	3,1	49,0	47,9	237	4,2	62,4	33,3	91 541	3,3	68,2	28,5
Matematik 2014/15	75	.	33,3	66,7	203	1,0	59,6	39,4	87 534	1,6	60,1	38,3
Matematik 2013/14	73	.	34,2	65,8	219	2,3	66,2	31,5	87 043	2,2	67,0	30,8
Svenska 2015/16	82	6,1	48,8	45,1	203	13,8	59,6	26,6	82 275	9,3	62,0	28,7
Svenska 2014/15	61	3,3	62,3	34,4	187	6,4	72,2	21,4	80 289	9,1	63,6	27,3
Svenska 2013/14	82	2,4	61,0	36,6	231	10,4	67,5	22,1	80 629	11,2	65,8	22,9
Naturorienterande ämne, biologi 2015/16	96	6,3	55,2	38,5	.	.	.	.	31 591	8,6	63,3	28,1
Naturorienterande ämne, kemi 2014/15	78	15,4	55,1	29,5	.	.	.	.	28 952	15,0	65,3	19,7
Naturorienterande ämne, fysik 2013/14	76	2,6	50,0	47,4	.	.	.	.	29 699	3,8	58,1	38,0
Samhällsorienterande ämne, historia 2015/16	95	3,2	41,1	55,8	.	.	.	.	21 593	9,4	58,4	32,2
Samhällsorienterande ämne, geografi 2014/15	78	1,3	37,2	61,5	.	.	.	.	21 105	4,7	64,1	31,3
Samhällsorienterande ämne, historia 2013/14	81	2,5	59,3	38,3	.	.	.	.	21 192	8,0	59,9	32,1

## Definitioner

Begrepp	Definition
Skolbladet	Visar den senast publicerade statistiken för den valda skolenheten.
".."	Om resultatuppgiften baseras på färre än 10 elever, dubbelprickas den i tabellerna. Då visas två prickar (..) istället för utfall.
":"	Om data saknas visas en prick (.) istället för utfall.
Anmälningar	Skolinspektionen tar emot anmälningar om brister i en verksamhet. De flesta anmälningarna kommer från föräldrar eller elever och kan gälla kommunala eller fristående skolor. Anmälningarna kan till exempel handla om att ett barn eller en elev utsätts för kränkningar, inte får tillräckligt stöd eller inte får tillgång till barnomsorg eller utbildning.
Analysstöd	Pdf-dokument med förklaringar och definitioner av måtten samt annat som ger läsaren stöd att göra analyser.
Huvudman	Avser den organisation, företag eller myndighet som har ansvaret för verksamheten.
Kommunkod	Är en fyrsiffrig kod som används för att identifiera kommuner.
Lägeskommun	Här avses samtliga skolenheter i kommunen, oavsett typ av huvudman, om inget annat anges.
Skolenhet	Varje skolenhet ska ha en rektor som ansvarar för ledningen och samordningen av det pedagogiska arbetet vid skolenheten. Det ska i alla situationer vara tydligt för elever och personal vem som är ansvarig rektor för den skolenhet de tillhör. En elev kan bara ha en rektor (gäller inte inom vuxenutbildningen) medan en lärare som undervisar i flera skolenheter kan ha fler än en rektor som chef.
Skolenkäten	Skolenkäten är en del av Skolinspektionens regelbundna tillsyn. Enkäten används för att samla in synpunkter från elever, föräldrar och den pedagogiska personalen, som ett underlag inför bedömningen av skolan.
Skolform	Det svenska skolväsendet spänner från förskola till vuxenutbildning. Skolformerna är <ul style="list-style-type: none"> <li>- förskolan och förskoleklassen (frivillig)</li> <li>- grundskola, grundsärskolan, specialskolan (obligatorisk i nio år, tio för specialskolan)</li> <li>- Gymnasieskolan (frivillig), Ungdomar som har avslutat grundsärskolan har rätt att gå gymnasiesärskolan som är fyraårig.</li> <li>- Varje kommun ska också erbjuda vuxenutbildning</li> </ul>
Typ av huvudman	Kommunal, enskild eller staten
Eftergymnasialt utbildade föräldrar	Elever som har minst en förälder som har eftergymnasial utbildning.
Utländsk bakgrund	Utländsk bakgrund innebär att eleven är född utomlands samt elever födda i Sverige med båda föräldrarna födda utomlands. Övriga hamnar i gruppen med svensk bakgrund, även om de har en utländsk förälder. Okänd bakgrund, dvs elever som saknar personnummer ingår i gruppen utländsk bakgrund.