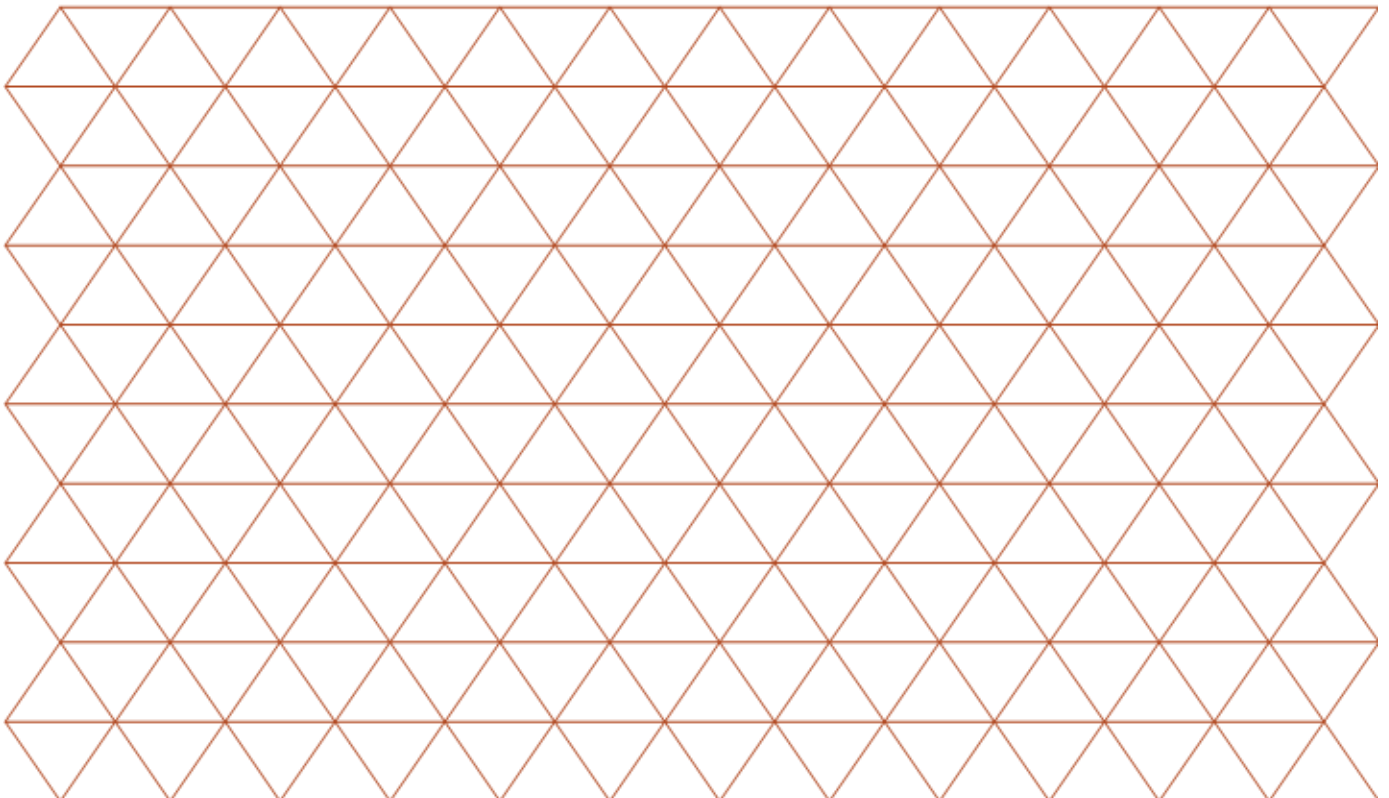




Elever och studieresultat i kommunal vuxenutbildning 2024





**Sveriges officiella
statistik**

Publikationen finns att ladda ner som kostnadsfri
PDF från Skolverkets webbplats:

www.skolverket.se/publikationer

Dokumentdatum: 2025-06-11

Diarienummer: 2025:1691

Skolverket, Stockholm 2025

Innehåll

| | |
|--|-----------|
| Sammanfattning | 4 |
| Bakgrund | 6 |
| Om komvux | 6 |
| Om statistiken | 9 |
| Elever i komvux | 11 |
| Antalet elever | 11 |
| Könsfördelning | 12 |
| Elevernas migrationsbakgrund | 13 |
| Elevernas ålder | 14 |
| Elevernas utbildningsbakgrund | 14 |
| Kurser och kursdeltagare | 16 |
| Studiernas omfattning | 16 |
| Komvux i sfi | 18 |
| Komvux på grundläggande nivå | 18 |
| Komvux på gymnasial nivå | 19 |
| Komvux som anpassad utbildning på grundläggande nivå | 20 |
| Komvux som anpassad utbildning på gymnasial nivå | 21 |
| Orienteringskurser | 22 |
| Prövning och validering | 23 |
| Utbildning hos annan utbildningsanordnare än huvudmannen | 24 |
| Distansutbildning inom sfi | 26 |
| Distansutbildning på grundläggande och gymnasial nivå | 26 |
| Yrkesutbildning i komvux på gymnasial nivå | 27 |
| Yrkesområden om minst 400 poäng på gymnasial nivå | 27 |
| Nationella och regionala yrkespaket på gymnasial nivå | 28 |
| Studieresultat | 30 |
| Andel som avslutat respektive avbrutit kurser | 30 |
| Komvux i sfi | 31 |
| Komvux på grundläggande nivå | 34 |
| Komvux på gymnasial nivå | 35 |
| Komvux som anpassad utbildning på grundläggande nivå | 39 |
| Komvux som anpassad utbildning på gymnasial nivå | 40 |
| Statistikredovisningen på Skolverkets webbplats | 42 |

Sammanfattning

Här sammanfattar vi statistiken över elever och studieresultat i kommunal vuxenutbildning (komvux) för år 2024. Statistiken publiceras också i tabeller på Skolverkets webbplats. Där finns dessutom kvalitetsdeklarationer för den officiella statistiken.

För kalenderåret 2024 har Skolverket ändrat insamlingen för skolformsdelarna komvux som anpassad utbildning på grundläggande nivå och komvux som anpassad utbildning på gymnasial nivå. Från att tidigare ha avsett läsår och elever som studerade den 15 oktober, samlas nu statistiken in för kalenderår och avser elever under hela kalenderåret. Statistiken för komvux som anpassad utbildning är därmed numera mer lik den för övriga skolformsdelar inom komvux, men det innebär också att vi i år inte kan jämföra uppgifterna för komvux som anpassad utbildning med tidigare år. Det innebär också att statistiken för komvux som anpassad utbildning från och med i år presenteras tillsammans med övriga skolformsdelar i komvux och inte i en särskild promemoria.

- Totalt studerade 368 000 elever i komvux under 2024. Antalet elever i komvux ökade med 1 procent mellan 2023 och 2024. Ökningen beror främst på en elevökning av komvux på gymnasial nivå men även på att elever inom komvux som anpassad utbildning nu inkluderas i det totala elevantalet, vilket de inte gjort föregående år.
- Den största skolformsdelen är komvux på gymnasial nivå där totalt 228 000 elever studerade under 2024, en ökning med 4 procent jämfört med 2023. I komvux på grundläggande nivå studerade 66 400 elever under året vilket är 1 procent fler än 2023. Inom komvux i svenska för invandrare (sfi) var det 115 000 elever som studerade under 2024, vilket är 7 procent färre än 2023. Antalet elever inom komvux som anpassad utbildning var 2 300 på grundläggande nivå och 1 390 på gymnasial nivå under 2024.
- Andelen avbrott fortsatte minska inom komvux i sfi, i komvux på grundläggande nivå och komvux på gymnasial nivå mellan 2023 och 2024. Andelen avbrott inom komvux som anpassad utbildning på grundläggande nivå var 45 procent och på gymnasial nivå 27 procent under 2024.
- Det är fortsatt vanligare att läsa på distans på gymnasial nivå än i de övriga skolformsdelarna. I komvux på gymnasial nivå läste 35 procent av kursdeltagarna på distans medan 24 procent av kursdeltagarna på grundläggande nivå gjorde det. Det är ingen större förändring jämfört med förra året. Totalt 9 procent av kursdeltagarna inom sfi hade utbildning på distans i någon omfattning under 2024, vilket är samma nivå som 2023.
- Mellan 2023 och 2024 har antalet elever på gymnasial nivå som läser yrkeskurser minskat med 2 procent, vilket är en minskning jämfört med det totala antalet elever på gymnasial nivå där elevantalet ökade. Antalet elever som läst ett yrkesområde på minst 400 poäng har minskat med 1 procent

jämfört med 2023. El och energi, hotell och turism samt fordon och transport var de yrkesområden som ökade mest jämfört med 2023, medan försäljning och service, naturbruk samt barn och fritid minskade mest.

- Totalt var det 26 400 elever som läste ett eller flera nationella yrkespaket och 17 700 elever som läste ett eller flera regionala yrkespaket under 2024. Antalet elever ökade med 1 procent för nationella yrkespaket och 4 procent för regionala yrkespaket jämfört med 2023.
- Av de kursdeltagare som avslutat kurser på gymnasial nivå i vilka det ingår nationella prov hade 51 procent genomfört ett helt nationellt prov under 2024, vilket är en minskning jämfört med 2023. Motsvarande andel kursdeltagare inom sfi var 92 procent, en ökning jämfört med 2023.

Bakgrund

I det här avsnittet ger vi en kort bakgrund till statistiken över elever och studieresultat i kommunal vuxenutbildning (komvux) för år 2024. Vi beskriver komvux, hur data som statistiken baseras på samlas in och hur statistiken går att använda för jämförelser över tid.

Om komvux

Allmänt om komvux

Komvux ska stödja och stimulera vuxna i sitt lärande. Vuxna ska ges möjlighet att utveckla sina kunskaper och sin kompetens i syfte att stärka sin ställning i arbets- och samhällslivet samt att främja sin personliga utveckling. Utbildningen ska ge en god grund för elevernas fortsatta utbildning och den ska utgöra en bas för den nationella och regionala kompetensförsörjningen till arbetslivet. Det är elevens behov och förutsättningar som ska vara utgångspunkt för utbildningen.¹ Kommunerna ska tillhandahålla komvux i svenska för invandrare (sfi)², på grundläggande nivå, på gymnasial nivå samt som anpassad utbildning³ på grundläggande och gymnasial nivå.

Inom komvux i sfi finns det fyra kurser (A, B, C och D) och tre studievägar (1, 2 och 3). Alla studievägar är sammanhållna och målgruppsanpassade och utbildningen ska i genomsnitt omfatta minst 15 timmars undervisning i veckan.⁴ Studieväg 1 riktar sig till elever som har kort eller ingen utbildningsbakgrund. Studieväg 2 riktar sig till elever vars utbildningsbakgrund är mindre omfattande än motsvarande svensk gymnasieskola. Studieväg 3 vänder sig till de elever vars utbildningsbakgrund motsvarar svensk gymnasieskola eller som har deltagit i eftergymnasial utbildning. Varje studieväg består av kurser som bygger på varandra i svårighetsgrad från A till D.

- Studieväg 1 består av kurserna A, B, C och D.
- Studieväg 2 består av kurserna B, C och D.
- Studieväg 3 består av kurserna C och D.

Inom komvux på grundläggande nivå finns det nationella kurser och nationella delkurser samt orienteringskurser.⁵ På grundläggande nivå får nationella kurser delas upp i delkurser om nationella delkurser saknas.⁶ Inom komvux på gymnasial

¹ 20 kap. 2 § skollagen (2010:800).

² Sfi var tidigare en egen skolform men ingår sedan den 1 juli 2016 i komvux.

³ Komvux som anpassad utbildning var tidigare en egen skolform, särskild utbildning för vuxna, men ingår sedan den 1 juli 2020 i komvux. Den 2 juli 2023 bytte komvux som särskild utbildning på grundläggande och gymnasial nivå namn till komvux som anpassad utbildning på grundläggande och gymnasial nivå.

⁴ 20 kap. 24 § skollagen.

⁵ 2 kap. 3 § förordningen (2011:1108) om vuxenutbildning

⁶ 2 kap. 4 § förordningen om vuxenutbildning.

nivå finns det nationella kurser, orienteringskurser, individuella kurser och komvuxarbete.⁷ På gymnasial nivå får nationella kurser delas upp i delkurser.⁸

Komvux som anpassad utbildning på grundläggande nivå syftar till att ge vuxna med intellektuell funktionsnedsättning eller förvärvad hjärnskada kunskaper på en nivå som motsvarar den som utbildningen i anpassade grundskolan ska ge.

Komvux som anpassad utbildning på gymnasial nivå syftar till att ge vuxna med intellektuell funktionsnedsättning eller förvärvad hjärnskada kunskaper på en nivå som motsvarar den som utbildningen på nationella program i anpassade gymnasieskolan ska ge.⁹

Inom komvux som anpassad utbildning på grundläggande nivå finns det nationella kurser och orienteringskurser.¹⁰ I komvux som anpassad utbildning på grundläggande nivå får nationella kurser delas upp i delkurser.¹¹ Inom komvux som anpassad utbildning på gymnasial nivå finns det nationella kurser, orienteringskurser och komvuxarbete. I komvux som anpassad utbildning på gymnasial nivå får nationella kurser delas upp i delkurser.¹²

Orienteringskurser

Elever i komvux på grundläggande och gymnasial nivå, samt komvux som anpassad utbildning på grundläggande och gymnasial nivå, kan delta i orienteringskurser. En orienteringskurs är en kurs som ska svara mot sådana behov som inte tillgodoses genom en nationell kurs. Det finns regler om vilka syften som orienteringskurserna får ha. De kan till exempel användas för att ge ökade studietekniska färdigheter, vara en introduktion till kurser inom olika kunskapsområden, ge modersmålsstöd eller studiehandledning på modersmål.¹³

Gymnasieexamen och slutbetyg på gymnasial nivå

Gymnasieexamen inom komvux omfattar 2 400 poäng.¹⁴ En gymnasieexamen i form av en yrkesexamen ska vara inriktad mot ett yrkesområde motsvarande gymnasieskolans yrkesprogram.¹⁵ En gymnasieexamen i form av en högskoleförberedande examen ska vara inriktad mot ett av två studieområden – samhällsvetenskap och humaniora eller naturvetenskap och teknik.¹⁶

Komvuxbevis ska utfärdas för den som har avslutat komvux som anpassad utbildning på gymnasial nivå. Beviset ska innehålla uppgifter om utbildning inom

⁷ Från och med 1 juli 2021 ersattes gymnasiearbete av komvuxarbete.

⁸ 2 kap. 4 § förordningen om vuxenutbildning i dess äldre lydelse som var tillämplig före den 1 januari 2024.

⁹ 20 kap. 4, 11 a och 20 a §§ och 29 kap. 8 § skollagen.

¹⁰ 2 kap. 3 § förordningen om vuxenutbildning

¹¹ 2 kap. 4 § förordningen om vuxenutbildning.

¹² 2 kap. 10 § förordningen om vuxenutbildning i dess äldre lydelse som var tillämplig före den 1 januari 2024.

¹³ 2 kap. 6 § förordningen om vuxenutbildning.

¹⁴ Gymnasieexamen för elever inom komvux på gymnasial nivå infördes den 1 juli 2012. För elever som påbörjat sina studier före den 1 juli 2012 finns i vissa fall möjlighet att få ett slutbetyg utfärdat. 4 kap. 14 § förordningen om vuxenutbildning.

¹⁵ 4 kap. 14 § förordningen om vuxenutbildning.

¹⁶ 4 kap. 15 § förordningen om vuxenutbildning.

komvux som anpassad utbildning på gymnasial nivå.¹⁷ Skolverket samlar inte in uppgifter om komvuxbevis.

Nationella prov

Nationella prov ges inom komvux i sfi och på gymnasial nivå. Eftersom komvux är en flexibel utbildning kan nationella prov genomföras när som helst under året. I sfi genomförs nationella prov i kurs B, C och D. I komvux på gymnasial nivå genomförs nationella prov i engelska, matematik, svenska och svenska som andraspråk.

Prövning och validering

En prövning är en bedömning av en persons kunskaper i förhållande till de kunskapskrav som finns i kursplaner eller ämnesplaner. Den som genomgår en prövning får ett betyg i det specifika ämne eller den specifika kurs som prövningen avser.¹⁸ Prövningar får göras inom samtliga skolformsdelar i komvux.

Validering innebär en strukturerad process som innehåller en fördjupad kartläggning och en bedömning som syftar till ett erkännande av en persons kunnande oberoende av hur det förvärvats.¹⁹ Validering kan användas för att anpassa eller förkorta en utbildning eller inför en utbildning om den sökande har relevanta kunskaper sedan tidigare men saknar betyg. Betyg efter en validering ska sättas genom prövning.²⁰

Yrkesutbildning och yrkespaket

Bland elever som läser en yrkesutbildning är det vanligt att läsa flera yrkeskurser med syfte att utbilda sig eller komplettera sin kompetens inom ett yrkesområde. Det kan göras inom eller utanför ramen för en sammanhållen yrkesutbildning, ett så kallat yrkespaket. Ett yrkespaket består av en specifik kombination av nationella kurser inom komvux på gymnasial nivå eller komvux som anpassad utbildning på gymnasial nivå som är relevanta för ett yrkesområde. Det är möjligt att kombinera flera yrkespaket eller komplettera ett yrkespaket med enstaka kurser.

Nationella yrkespaket består av nationella kurser som motsvarar kompetenskraven på nationell nivå för olika yrkesområden. De nationella yrkespaketen är utformade av Skolverket i samråd med bransch-kunniga i de nationella programråden. Huvudmän som genomför yrkesutbildning inom komvux kan välja om de ska använda nationella yrkespaket. Det är också möjligt för en huvudman att erbjuda egna regionala yrkespaket utifrån ett regionalt eller lokalt behov på arbetsmarknaden.

¹⁷ 4 kap. 20 a § förordningen om vuxenutbildning.

¹⁸ 20 kap. 40–40 b §§ skollagen.

¹⁹ 20 kap. 42 § skollagen.

²⁰ 20 kap. 43 § skollagen.

Verksamhetspoäng och årsstudieplatser

Inom komvux på grundläggande och gymnasial nivå samt komvux som anpassad utbildning på grundläggande och gymnasial nivå används måttet verksamhetspoäng för att beskriva omfattningen av utbildningen.²¹ Inom dessa skolformsdelar beräknas 20 verksamhetspoäng för en veckas heltidsstudier och 800 poäng motsvarar en årsstudieplats.²² Verksamhetspoängen kan användas för att beräkna antalet årsstudieplatser genom att summera alla elevers verksamhetspoäng och dividera med 800. Antalet årsstudieplatser är ett användbart mått för att jämföra den totala mängden utbildning inom de aktuella skolformsdelarna över tid.

Om statistiken

I denna promemoria avser komvux på grundläggande nivå och komvux på gymnasial nivå inte komvux som anpassad utbildning på grundläggande nivå och komvux som anpassad utbildning på gymnasial nivå. På grund av att förhållandevis få elever läser inom komvux som anpassad utbildning på grundläggande och gymnasial nivå så redovisas inte statistik för dessa grupper i samma utsträckning som för övriga skolformsdelar.

När statistiken presenteras i löpande text avrundas sifferuppgifter till tre informationsbärande siffror. Det innebär till exempel att 367 784 elever anges som 368 000 elever. Alla beräkningar utgår från icke avrundade uppgifter.

Insamling av uppgifter

Statistiken över elever och studieresultat i komvux ingår i Sveriges officiella statistik och avser kalenderåret 2024. Skolverket begär in uppgifter från huvudmännen via Statistiska centralbyrån (SCB) två gånger per år. Statistiken omfattar både den utbildning som huvudmännen bedriver i egen regi och på entreprenad. Utbildning motsvarande komvux²³ samlas inte in och ingår inte i statistiken.

Bakgrundsinformation om eleverna kommer från Registret över totalbefolkningen samt Utbildningsregistret hos SCB.

Jämförbarhet över tid

Här beskriver vi förändringar som påverkar jämförbarheten över tid. Det kan vara ändringar i definitioner, att metoder ändras i framställningen av statistiken eller omvärldsförändringar som påverkar jämförbarheten. Här ingår också förändringar i skolförfattningarna.

Sedan 1 januari 2022 gäller en förenklad betygsskala för komvux i sfi, i komvux på grundläggande nivå och i komvux som anpassad utbildning på grundläggande

²¹ Inom sfi används inte verksamhetspoäng för att beskriva studiernas omfattning.

²² 2 kap. 2 § förordningen om vuxenutbildning

²³ Med motsvarande komvux avses sådan utbildning som regleras i 24 kap. 10–15 §§ skollagen 5 och 6 kap. förordningen om vuxenutbildning.

nivå.²⁴ Det innebär att betygen Godkänt och Icke godkänt används till skillnad från tidigare år då betygsskalan med betygen A-F användes. Detta kan påverka jämförelser av betyg i sfi och komvux på grundläggande nivå.

Sedan juni 2023 kan kommuner erbjuda personer som omfattas av massflyktsdirektivet, till exempel de som har flytt från Ukraina, komvux i sfi. I augusti 2023 trädde en ändring i kraft som möjliggjorde för kommuner att även erbjuda dessa personer utbildning i svenska och svenska som andraspråk på grundläggande och gymnasial nivå inom komvux.²⁵

Huvudmän är sedan 1 januari 2023 skyldiga att se till att en elev som behöver validering erbjuds det. På samma gång förtydligades vad som avses med validering samt vilken dokumentation som krävs.²⁶

Från och med den 1 januari 2024 samlas elevuppgifter för komvux som anpassad utbildning in på samma sätt som för övriga komvux, det vill säga uppgifter för hela kalenderår. Tidigare har uppgifter om komvux som anpassad utbildning samlats in avseende läsår och omfattat elever som studerade den 15 oktober det aktuella läsåret. Av den anledningen publiceras statistiken för komvux som anpassad utbildning avseende år 2024 för första gången tillsammans med statistiken för övriga skolformsdelar inom komvux. Detta innebär att komvux som anpassad utbildning nu ingår i denna redovisning, istället för att, som tidigare, redovisas separat.²⁷ Eftersom insamlingen har förändrats är det svårt att göra jämförelser med tidigare år. Därför redovisas statistik för komvux som anpassad utbildning endast avseende år 2024 utan jämförelser med tidigare år.

²⁴ I komvux som anpassad utbildning på grundläggande nivå så används inte betyget Icke godkänt, utan enbart Godkänt.

²⁵ 7 kap. 8 a § förordningen om vuxenutbildning.

²⁶ 20 kap. 7 a § skollagen.

²⁷ För förgående redovisning av komvux som anpassad utbildning se (Skolverket 2024). *Elever i kommunal vuxenutbildning som anpassad utbildning – Läsåret 2023/24*.

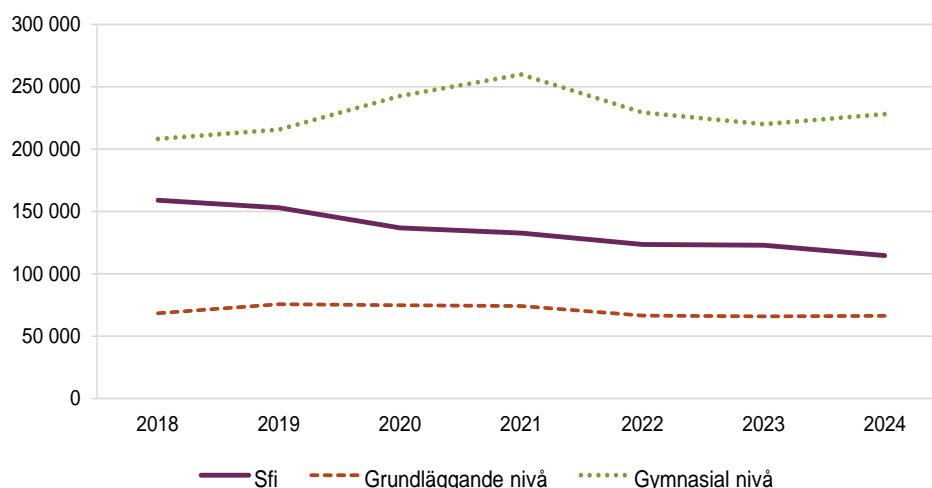
Elever i komvux

Här redovisas statistik för elever i komvux 2024, fördelad efter kön, migrationsbakgrund, ålder och utbildningsbakgrund. Även utvecklingen över tid presenteras.

Antalet elever

Totalt studerade 368 000 elever inom komvux under 2024. Det motsvarar 6 procent av befolkningen i åldern 20–64 år.²⁸ Antalet elever ökade med 5 120 jämfört med 2023, en ökning med 1 procent. Ökningen beror främst på en elevökning i komvux på gymnasial nivå men även på att elever inom komvux som anpassad utbildning nu inkluderas i det totala elevantalet, vilket de inte gjort föregående år. I diagram 1 framgår utvecklingen av antalet elever inom de olika skolformsdelarna inom komvux (exklusive komvux som anpassad utbildning på grundläggande och gymnasial nivå)²⁹ under åren 2018–2024.

Diagram 1. Antal elever i sfi samt i komvux på grundläggande och gymnasial nivå 2018–2024.



Källa: Komvux – elever och kursdeltagare - tabell 2 A: Elever i komvux kalenderåren 2018–2024.

Inom sfi var det 115 000 elever som studerade under 2024, vilket är 7 procent färre än 2023. Antalet elever inom sfi har minskat sedan 2018. Av sfi-eleverna läste 18 000 även på grundläggande eller gymnasial nivå under samma halvår 2024. Det motsvarar 16 procent av eleverna inom sfi. Jämfört med föregående år var andelen elever som studerat både i sfi och på grundläggande eller gymnasial nivå under samma halvår oförändrad.

²⁸ Befolkningen avser folkmängden i Sverige den 31 december 2024 enligt Statistiska centralbyråns statistikdatabas
²⁹ För uppgifter om utvecklingen över tid för komvux som anpassad utbildning, se föregående redovisning av komvux som anpassad utbildning (Skolverket 2024). *Elever i kommunal vuxenutbildning som anpassad utbildning – Läsåret 2023/24.*

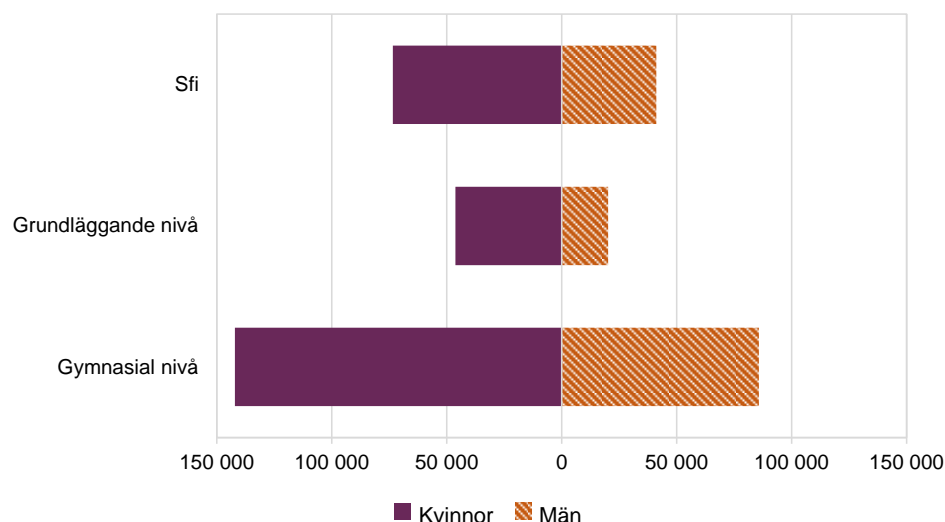
Antalet elever inom komvux på grundläggande nivå var 66 400 och antalet elever på gymnasial nivå uppgick till 228 000. Antalet elever har ökat jämfört med 2023 på både grundläggande och gymnasial nivå. På grundläggande nivå har antalet elever ökat med 1 procent och på gymnasial nivå med 4 procent.

Antalet elever inom komvux som anpassad utbildning var 2 300 på grundläggande nivå och 1 390 på gymnasial nivå.

Könsfördelning

Under 2024 studerade 231 000 kvinnor och 137 000 män inom komvux, 63 procent var alltså kvinnor och 37 procent var män. Diagram 2 visar antalet kvinnor och män inom de olika delarna av komvux (exklusive komvux som anpassad utbildning på grundläggande och gymnasial nivå) under 2024.

Diagram 2. Antal kvinnor och män i sfi samt inom komvux på grundläggande och komvux på gymnasial nivå, 2024.



Källa: Komvux – elever och kursdeltagare - tabell 2 A: Elever i komvux kalenderåren 2018–2024.

Det var fler kvinnor än män som studerade inom komvux i sfi såväl som inom komvux på grundläggande och gymnasial nivå. Av eleverna som studerade inom sfi var 64 procent kvinnor och 36 procent män. Andelen kvinnor ökade med 1 procentenhet jämfört med 2023. Andelen kvinnor i sfi har varierat under de senaste tio åren. Från att ha varit som lägst 51 procent år 2016 och 2017 har andelen fortsatt öka.

Kvinnor utgjorde 70 procent av eleverna inom komvux på grundläggande nivå, en ökning med 2 procentenheter jämfört med 2023. 62 procent av eleverna inom komvux på gymnasial nivå var kvinnor, vilket innebär en minskning med 1 procentenhet jämfört med 2023.

Inom komvux som anpassad utbildning på grundläggande nivå var fördelningen jämn mellan män och kvinnor, medan kvinnor utgjorde 55 procent av eleverna inom komvux som anpassad utbildning på gymnasial nivå.

Elevernas migrationsbakgrund

Det vanligaste födelselandet för elever inom komvux i sfi under 2024 var Syrien där 11 400 sfi-elever var födda. Det näst vanligaste födelselandet var Afghanistan där 6 550 elever var födda, därefter Indien där 6 210 elever var födda. De tre vanligaste födelseländerna var de samma som under 2023, och i samma ordning: Syrien, Afghanistan och Indien. Under 2024 var antalet elever inom sfi utan uppgift om födelseland³⁰ totalt 9 750, varav 6 850 kvinnor och 2 900 män. Antalet elever inom sfi utan uppgift om födelseland har minskat med 9 procent jämfört med 2023.

Inom komvux på grundläggande nivå var 94 procent av eleverna födda utomlands och på gymnasial nivå utgjorde de utlandsfödda 46 procent. Andelen utlandsfödda elever inom dessa skolformsdelar i komvux är i stort sett oförändrad jämfört med 2023. Antalet elever utan uppgift om födelseland som läste svenska eller svenska som andraspråk inom komvux på grundläggande nivå var totalt 1 250, varav 1 010 kvinnor och 238 män. Totalt ökade antalet elever utan uppgift om födelseland med 64 procent jämfört med 2023. Antalet elever utan uppgift om födelseland som läste svenska eller svenska som andraspråk inom komvux på gymnasial nivå var totalt 607, varav 471 kvinnor och 136 män. Det utgör en ökning med 45 procent jämfört med 2023.

En förklaring till ökningen av elever utan uppgift om födelseland inom komvux på grundläggande och gymnasial nivå kan vara att kommunerna får erbjuda personer som omfattas av massflyktsdirektivet³¹ utbildning i sfi, svenska och svenska som andraspråk sedan 2023.³² Det möjliggjorde deltagande i komvuxutbildning för ukrainska flyktingar, som är folkbokförda i lägre utsträckning än övriga elever.

Totalt 19 procent av eleverna inom komvux som anpassad utbildning var födda utomlands. Inom komvux som anpassad utbildning på grundläggande nivå var 20 procent av eleverna födda utomlands och på gymnasial nivå var andelen 16 procent.

³⁰ Uppgift om födelseland finns enbart för folkbokförda personer.

³¹ Massflyktsdirektivet innebär att personer från Ukraina direkt ska kunna få tillfälligt skydd och uppehålls- och arbetstillstånd i EU:s medlemsstater.

³² 7 kap. 8 a § förordningen om vuxenutbildning.

Elevernas ålder

Åldern varierar mellan elever som läser i komvux, vilket visas i tabell 1.

Tabell 1. Åldersfördelning elever fördelat på åldersintervall inom komvux 2024 (procent).

| | -19 år | 20-24 år | 25-29 år | 30-34 år | 35-39 år | 40-44 år | 45-49 år | 50-54 år | 55-år |
|-------------------------------------|--------|----------|----------|----------|----------|----------|----------|----------|-------|
| Komvux totalt | 3 | 23 | 18 | 16 | 14 | 10 | 7 | 4 | 4 |
| Sfi | 1 | 8 | 16 | 19 | 18 | 14 | 10 | 7 | 8 |
| Grundläggande nivå | 1 | 12 | 17 | 19 | 19 | 14 | 9 | 5 | 4 |
| Gymnasial nivå | 4 | 31 | 19 | 15 | 12 | 8 | 5 | 3 | 3 |
| Anpassad utb. på grundläggande nivå | .. | 13 | 18 | 18 | 14 | 11 | 8 | .. | 11 |
| Anpassad utb. på gymnasial nivå | 1 | 17 | 19 | 20 | 12 | 8 | 9 | 6 | 8 |

Källa: Komvux – elever och kursdeltagare – tabell 6: Elevernas ålder kalenderåret 2024.

Genomsnittsåldern inom komvux totalt under 2024 var 33 år. Bland de svenskfödda eleverna var genomsnittsåldern 29 år och bland de utlandsfödda eleverna 36 år. Av de svenskfödda eleverna var 45 procent under 25 år, vilket kan jämföras med 16 procent av de utlandsfödda eleverna.

År 2024 var den genomsnittliga åldern i sfi 38 år, vilket är en ökning med ett år jämfört med 2023. Totalt 9 procent av sfi-eleverna var yngre än 25 år, 53 procent var 25–39 år och 38 procent var äldre än 39 år.

Eleverna inom komvux på grundläggande nivå är generellt sett äldre än eleverna på gymnasial nivå. Genomsnittsåldern var 35 år på grundläggande nivå och 31 år på gymnasial nivå. Skillnaden i genomsnittsåldern kan delvis förklaras av att det är en större andel utlandsfödda elever på grundläggande nivå och att gruppen utlandsfödda generellt sett är äldre när de studerar på komvux. Genomsnittsåldern på grundläggande och gymnasial nivå var densamma som 2023.

Eleverna inom komvux som anpassad utbildning på grundläggande nivå var i genomsnitt 37 år, och på gymnasial nivå i genomsnitt 35 år.

Elevernas utbildningsbakgrund

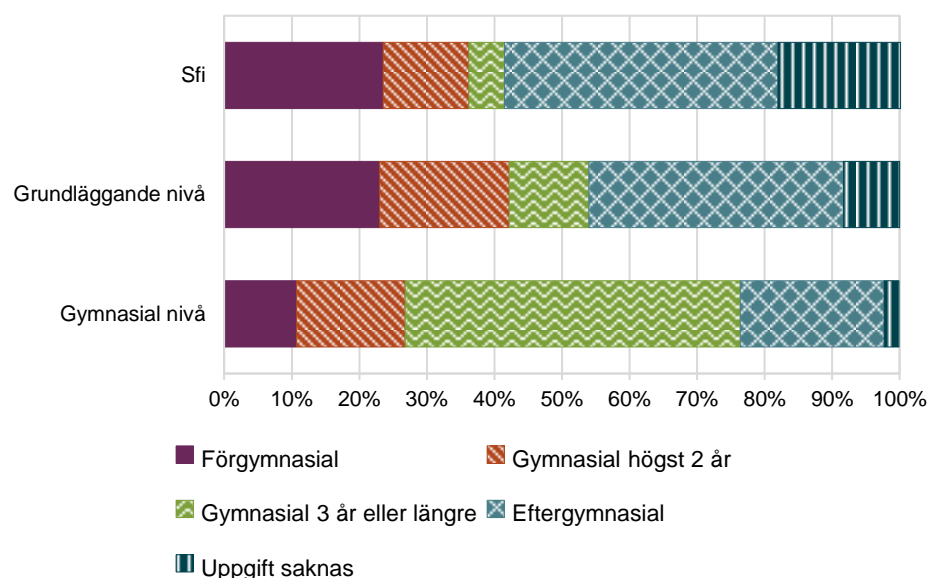
I diagram 3 presenteras andelen elever inom komvux i sfi, inom komvux på grundläggande nivå och komvux på gymnasial nivå utifrån deras högsta slutförda utbildning före studierna på komvux.

Andelen elever med högst en förgymnasial utbildning är större inom sfi och grundläggande nivå jämfört med eleverna på gymnasial nivå. Andelen som har högst en förgymnasial utbildning är 23 procent inom sfi och grundläggande nivå och 11 procent på gymnasial nivå.

Inom sfi hade 46 procent minst en treårig gymnasial utbildning.³³ På grundläggande nivå hade 50 procent av eleverna minst en treårig gymnasial utbildning, medan 71 procent av eleverna på gymnasial nivå hade det.

Ser man endast till de som har en eftergymnasial utbildning så är den andelen större bland eleverna inom sfi och på grundläggande nivå jämfört med de som läser på gymnasial nivå. Andelen som har en eftergymnasial utbildning är 40 procent inom sfi, 38 procent på grundläggande nivå och 21 procent på gymnasial nivå.

Diagram 3. Andel elever inom komvux i sfi, komvux på grundläggande nivå och komvux på gymnasial nivå fördelat på utbildningsbakgrund 2024 (procent).



Källa: Komvux – elever och kursdeltagare - tabell 7: Elevernas utbildningsbakgrund kalenderåret 2024.

Män och kvinnor hade liknande utbildningsbakgrund. Däremot skiljer sig utbildningsbakgrunden mellan utlandsfödda och svenskfödda elever. Totalt hade 36 procent av de utlandsfödda eleverna i komvux (exklusive komvux som anpassad utbildning på grundläggande och gymnasial nivå)³⁴ en eftergymnasial utbildning, jämfört med 14 procent av de svenskfödda eleverna. Av de utlandsfödda eleverna hade 35 procent en gymnasial utbildning och av de svenskfödda eleverna var motsvarande andel 74 procent. Bland de utlandsfödda eleverna hade en högre andel högst en förgymnasial utbildning jämfört med de svenskfödda (17 respektive 11 procent). Vid jämförelsen mellan svenskfödda och utlandsfödda är det viktigt att notera att andelen med okänd utbildningsbakgrund var 11 procent för de utlandsfödda och 1 procent för elever födda i Sverige.

³³ Gymnasial utbildning tre år eller längre alternativt eftergymnasial utbildning.

³⁴ På grund av ett stort bortfall av uppgifter om utbildningsbakgrund för elever inom komvux som anpassad utbildning på grundläggande och gymnasial nivå redovisas inte den uppgiften detta år

Kurser och kursdeltagare

Studiernas omfattning

En elev räknas som en kursdeltagare för varje kurs han eller hon deltar i under kalenderåret. Antalet kursdeltagare visar därmed hur många kurser eleverna sammanlagt deltagit i.

Totalt var det 1 100 000 kursdeltagare inom komvux under 2024, en marginell ökning jämfört med 2023. Varje elev deltog i genomsnitt i 3 kurser. Inom komvux i sfi deltog eleverna i genomsnitt i 1,2 kurser under 2024. Eleverna inom komvux på grundläggande nivå deltog i färre kurser (i genomsnitt 2 kurser) jämfört med elever på gymnasial nivå (i genomsnitt 3,6 kurser). Inom komvux som anpassad utbildning på grundläggande nivå deltog elever i genomsnitt i 1,6 kurser, och på gymnasial nivå i genomsnitt i 2,1 kurser. Totalt sett läser kvinnor i genomsnitt något fler kurser än män, 3,1 kurser jämfört med 2,9 kurser för män.

Längden på utbildningen inom komvux i sfi

Kurser inom sfi som eleverna avslutade under 2024 pågick i genomsnitt i 36 veckor, vilket är oförändrat jämfört med 2023.³⁵ I tabell 2 redovisar vi kurslängden i veckor per kurs inom de olika studievägarna.

Tabell 2. Genomsnittligt antal veckor för kurs inom komvux i sfi som avslutats 2019–2024.

| Kurs och studieväg | Kurs | 2019 | 2020 | 2021 | 2022 | 2023 | 2024 |
|--------------------|--------|------|------|------|------|------|------|
| Studieväg 1 | Kurs A | 31 | 37 | 44 | 45 | 41 | 46 |
| | Kurs B | 37 | 46 | 54 | 57 | 55 | 59 |
| | Kurs C | 34 | 43 | 49 | 55 | 54 | 54 |
| | Kurs D | 28 | 35 | 41 | 44 | 43 | 45 |
| Studieväg 2 | Kurs B | 29 | 34 | 38 | 37 | 37 | 37 |
| | Kurs C | 30 | 37 | 40 | 41 | 40 | 40 |
| | Kurs D | 26 | 32 | 35 | 36 | 36 | 38 |
| Studieväg 3 | Kurs C | 29 | 32 | 35 | 34 | 32 | 33 |
| | Kurs D | 23 | 25 | 26 | 26 | 24 | 24 |

Källa: Jämförelsetal – komvux (svenska för invandare) – studieresultat: kalenderåret 2024.

I framför allt studieväg 1 ökade antalet veckor 2024 jämfört med 2023. Antalet veckor i studieväg 2 och studieväg 3 ökade för kurserna 2D och 3C men är oförändrat för resten av kurserna inom de studievägarna.

³⁵ Kurser som fortsätter under nästa år är inte medräknade.

Årsstudieplatser inom komvux på grundläggande och gymnasial nivå

Omfattningen av utbildning mätt i form av årsstudieplatser har förändrats i samma riktning som antalet kursdeltagare. Totalt utgjorde poängen på grundläggande och gymnasial nivå 106 000 årsstudieplatser under 2024, en ökning med 1 procent sedan 2023. På grundläggande nivå var antalet årsstudieplatser 21 900 år 2024, en minskning med 3 procent jämfört med 2023. På gymnasial nivå ökade dock antalet årsstudieplatser med 2 procent till 83 900 år 2024.

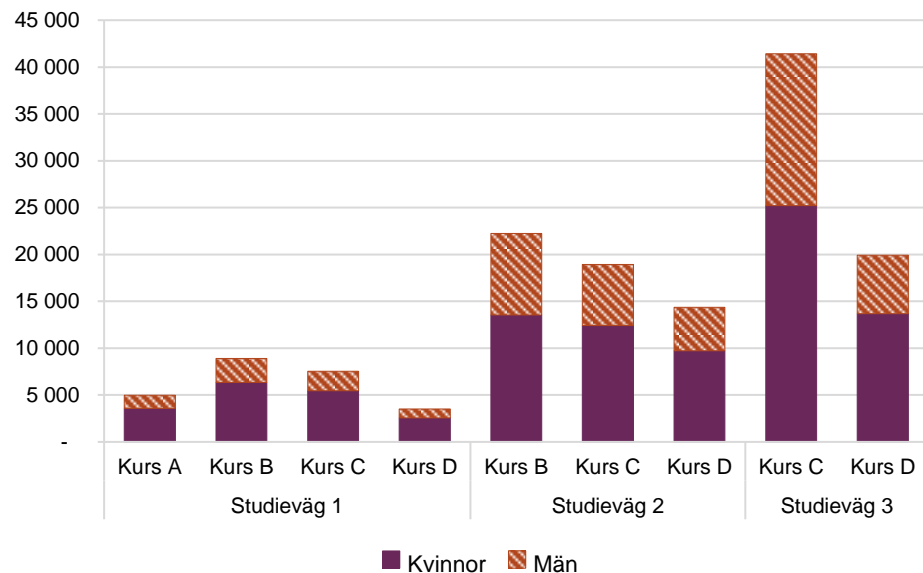
Årsstudieplatser inom komvux som anpassad utbildning

Totalt utgjorde poängen för komvux som anpassad utbildning på grundläggande och gymnasial nivå 780 årsstudieplatser under 2024. Antalet årsstudieplatser för komvux som anpassad utbildning på grundläggande nivå var 555 och på gymnasial nivå 224.

Komvux i sfi

Antalet kursdeltagare som studerade inom komvux i sfi var 142 000, en minskning med 7 procent jämfört med 2023. I diagram 4 visas antal kursdeltagare 2024 per kurs och fördelat på kön.

Diagram 4. Antal kursdeltagare inom de olika studievägarna och kurserna inom komvux i sfi fördelat på kön 2024.



Källa: Komvux – elever och kursdeltagare - tabell 4 B: Kursdeltagare kalenderåret 2024.

Av kursdeltagarna läste 18 procent inom studieväg 1, 39 procent läste inom studieväg 2 och 43 procent inom studieväg 3. Kurs 3C är den vanligaste kursen, 41 400 läste den under 2024. Andelen kursdeltagare inom studieväg 1 och 2 minskade jämfört med 2023, medan andelen i studieväg 3 ökade. Kvinnorna var i majoritet på samtliga kurser vilket de även var under 2023.

Komvux på grundläggande nivå

Det var totalt 133 000 kursdeltagare inom komvux på grundläggande nivå under 2024, en minskning med 5 procent jämfört med 2023. I tabell 3 presenteras antalet kursdeltagare per kurs, exklusive orienteringskurser.³⁶

³⁶ För information om orienteringskurser på grundläggande nivå, se avsnittet "Orienteringskurser".

Tabell 3. Antal kursdeltagare fördelat på de fem vanligaste kurserna i komvux på grundläggande nivå 2024, exklusive orienteringskurser.

| Kurs | Totalt antal kursdeltagare inklusive delkurser (en elev kan förekomma flera gånger på samma kurs om den har läst delkurser) | Totalt antal kursdeltagare exklusive delkurser (en elev förekommer bara en gång per kurs) | Varav kvinnor | Varav män |
|------------------------|--|--|---------------|-----------|
| Svenska som andraspråk | 70 138 | 40 010 | 28 069 | 11 941 |
| Engelska | 23 997 | 16 159 | 11 525 | 4 634 |
| Matematik | 12 876 | 8 364 | 5 592 | 2 772 |
| Svenska | 1 794 | 1 333 | 731 | 602 |
| Samhällskunskap | 1 112 | 1 076 | 806 | 270 |

Källa: Komvux – Elever och kursdeltagare - tabell 4 B: Kursdeltagare kalenderåret 2024 och tabell 5: Kurser med flest kursdeltagare per utbildningsnivå kalenderåret 2024.

Den kurs på grundläggande nivå som hade flest kursdeltagare var svenska som andraspråk. Flera av kurserna på grundläggande nivå är uppdelade i nationella delkurser och ibland kan en elev vara kursdeltagare i flera delkurser under samma kalenderår. Svenska som andraspråk hade 70 100 kursdeltagare 2024, vilket motsvarar 53 procent av samtliga kursdeltagare på grundläggande nivå. Totalt sett var det 40 000 elever som läste kursen svenska som andraspråk som en helhet, eller uppdelad i flera nationella delkurser.³⁷ Övriga kurser på grundläggande nivå hade betydligt färre kursdeltagare i jämförelse med svenska som andraspråk. Det var till exempel mer än dubbelt så många som läste svenska som andraspråk jämfört med de 16 200 elever som läste engelska, den näst vanligaste kursen.

Komvux på gymnasial nivå

I komvux på gymnasial nivå uppgick antalet kursdeltagare till 823 000 under 2024. Det innebär att antalet kursdeltagare ökade med 2 procent från 2023. Inom komvux på gymnasial nivå är kursutbudet bredare än på grundläggande nivå. I tabell 4 visas uppgifter om de tio vanligaste kurserna (exklusive orienteringskurser).³⁸

³⁷ Svenska som andraspråk kan läsas i fyra nationella delkurser (delkurs 1 omfattar 100 verksamhetspoäng och delkurs 2–4 omfattar 200 verksamhetspoäng vardera). Nationella delkurser finns också inom engelska, matematik och svenska.

³⁸ För information om orienteringskurser på gymnasial nivå, se avsnittet "Orienteringskurser".

Tabell 4. Antal kursdeltagare fördelat på de tio vanligaste kurserna i komvux på gymnasial nivå 2024, exklusive orienteringskurser.

| Kurs | Totalt antal kursdeltagare inklusive delkurser (en elev kan förekomma flera gånger på samma kurs om den har läst delkurser) | Totalt antal kursdeltagare exklusive delkurser (en elev förekommer bara en gång per kurs) | Varav kvinnor | Varav män |
|---------------------------|--|--|---------------|-----------|
| Engelska 6 | 22 542 | 21 106 | 13 489 | 7 617 |
| Svenska som andraspråk 1 | 22 465 | 20 736 | 14 897 | 5 839 |
| Matematik 2a | 16 155 | 15 060 | 10 069 | 4 991 |
| Anatomi och fysiologi 1 | 14 834 | 14 469 | 11 152 | 3 317 |
| Psykologi 1 | 14 698 | 14 352 | 10 662 | 3 690 |
| Social omsorg 1 | 14 286 | 14 034 | 10 907 | 3 127 |
| Gerontologi och geriatrik | 14 136 | 13 895 | 10 894 | 3 001 |
| Engelska 5 | 14 012 | 13 110 | 8 619 | 4 491 |
| Svenska som andraspråk 2 | 13 933 | 13 056 | 9 110 | 3 946 |
| Omvårdnad 1 | 13 521 | 13 285 | 10 339 | 2 946 |

Källa: Tabell 4 B: Kursdeltagare kalenderåret 2024 och tabell 5: Kurser med flest kursdeltagare per utbildningsnivå kalenderåret 2024.

Den största kursen³⁹ på gymnasial nivå 2024 var engelska 6 som hade 21 100 kursdeltagare, eller 22 500 om även delkurser och de kursdeltagare som läst om kursen räknas in i antalet.⁴⁰ Även kurserna svenska som andraspråk 1, matematik 2a samt anatomi och fysiologi 1 hade många kursdeltagare under året.

Komvux som anpassad utbildning på grundläggande nivå

Det var totalt 3 700 kursdeltagare inom komvux som anpassad utbildning på grundläggande nivå under 2024. I tabell 5 presenteras antalet kursdeltagare för de fem vanligaste kurserna inom komvux som anpassad utbildning på grundläggande nivå.

³⁹ Sett till det totala antalet orienteringskurser var dessa den största typen av kurs, men orienteringskurser är en samling av kurser som fyller många olika syften. Därför kan dessa inte betraktas som en och samma kurs.

⁴⁰ Delkurser förekommer på gymnasial nivå, men i mycket lägre utsträckning jämfört med grundläggande nivå. Den största skillnaden mellan de två kolumnerna på gymnasial nivå beror på att en kursdeltagare kan ha läst om kursen efter att exempelvis ha gjort ett avbrott eller haft för avsikt att höja sitt betyg.

Tabell 5. Antal kursdeltagare fördelat på de fem vanligaste kurserna i komvux som anpassad utbildning på grundläggande nivå 2024, exklusive orienteringskurser.

| Kurs | Totalt antal kursdeltagare inklusive delkurser (en elev kan förekomma flera gånger på samma kurs) | Totalt antal kursdeltagare exklusive delkurser (en elev förekommer bara en gång per kurs) |
|-------------------------|--|--|
| Språk och kommunikation | 621 | 534 |
| Svenska | 482 | 433 |
| Matematik | 415 | 368 |
| Engelska | 347 | 303 |
| Natur och miljö | 286 | 269 |

Källa: Komvux – Elever och kursdeltagare - tabell 4 B: Kursdeltagare kalenderåret 2024 och tabell 5: Kurser med flest kursdeltagare per utbildningsnivå kalenderåret 2024.

Den kurs inom komvux som anpassad utbildning på grundläggande nivå som hade flest kursdeltagare var språk och kommunikation. Flera av kurserna är uppdelade i delkurser och ibland kan en elev vara kursdeltagare i flera delkurser under samma kalenderår. Språk och kommunikation hade 621 kursdeltagare 2024, vilket motsvarar 17 procent av samtliga kursdeltagare inom komvux som anpassad utbildning på grundläggande nivå. Totalt sett var det 534 elever som läste kursen som en helhet eller endast en delkurs.⁴¹

Komvux som anpassad utbildning på gymnasial nivå

I komvux som anpassad utbildning på gymnasial nivå uppgick antalet kursdeltagare till 2 910 under 2024. Inom komvux som anpassad utbildning på gymnasial nivå är kursutbudet bredare än inom komvux som anpassad utbildning på grundläggande nivå. I tabell 6 visas uppgifter om de fem vanligaste kurserna.

Tabell 6. Antal kursdeltagare fördelat på de fem vanligaste kurserna i komvux som anpassad utbildning på gymnasial nivå 2024, exklusive orienteringskurser.

| Kurs | Totalt antal kursdeltagare inklusive delkurser (en elev kan förekomma flera gånger på samma kurs) | Totalt antal kursdeltagare exklusive delkurser (en elev förekommer bara en gång per kurs) |
|-------------------------|--|--|
| Hälsa 1 | 161 | 157 |
| Service och bemötande 1 | 143 | 143 |
| Svenska 1 | 142 | 135 |
| Matematik 1 | 131 | 124 |
| Engelska 1 | 122 | 114 |

⁴¹ Inom komvux som anpassad utbildning på grundläggande nivå får nationella kurser delas upp i delkurser.

Källa: Tabell 4 B: Kursdeltagare kalenderåret 2024 och tabell 5: Kurser med flest kursdeltagare per utbildningsnivå kalenderåret 2024.

Största kursen inom komvux som anpassad utbildning på gymnasial nivå 2024 var Hälsa 1 som hade 157 kursdeltagare, eller 161 om även delkurser och de kursdeltagare som läst om kursen räknas in i antalet. Även kurserna service och bemötande 1, svenska 1, matematik 1 samt engelska 1 hade många kursdeltagare under året.

Orienteringskurser

Under 2024 studerade 21 400 kursdeltagare orienteringskurser inom komvux på grundläggande nivå. 45 300 kursdeltagare studerade orienteringskurser inom komvux på gymnasial nivå. Totalt utgjorde deltagare i orienteringskurserna 16 procent av kursdeltagarna på grundläggande nivå och 6 procent på gymnasial nivå.⁴² Andelen deltagare i orienteringskurser minskade med 6 procentenheter på grundläggande nivå och 1 procentenhet på gymnasial nivå från 2023. I komvux som anpassad utbildning studerade 312 kursdeltagare orienteringskurser på grundläggande nivå och 258 på gymnasial nivå. Alla orienteringskurser måste vara utformade för att fylla ett visst syfte.⁴³ Syftena är samma för komvux på grundläggande nivå, på gymnasial nivå, inom anpassad utbildning på grundläggande nivå och inom anpassad utbildning på gymnasial nivå. I tabell 7 redovisas antal kursdeltagare i orienteringskurser fördelade efter vilket syfte som respektive kurs har.

⁴² En elev kan läsa flera olika orienteringskurser och förekommer då flera gånger i statistiken.

⁴³ 2 kap. 6 § förordningen om vuxenutbildning.

Tabell 7. Antal kursdeltagare i orienteringskurser inom komvux på grundläggande och gymnasial nivå, fördelade efter skolformsdel och kursens syfte 2024.

| Kursens syfte | Gymnasial nivå | | Grundläggande nivå | |
|---|----------------|-----------|--------------------|-----------|
| | Antal | Andel (%) | Antal | Andel (%) |
| ... att ge grundläggande digital kompetens | 1 848 | 4 | 3 109 | 15 |
| ... att ge grundläggande kunskaper om arbetsliv och arbetsmarknad i Sverige | 2 289 | 5 | 1 979 | 9 |
| ... att ge modersmålsstöd eller studiehandledning på modersmål | 996 | 2 | 382 | 2 |
| ... att ge stöd i form av yrkessvenska | 9 314 | 21 | 1 771 | 8 |
| ... att ge tillfälle till validering | 3 016 | 7 | 971 | 5 |
| ... att ge ökade studietekniska färdigheter | 8 915 | 20 | 5 816 | 27 |
| ... att medverka till väl underbyggda beslut om studie- eller yrkesval | 5 950 | 13 | 2 279 | 11 |
| ... att vara en introduktion till kurser inom olika kunskapsområden | 12 968 | 29 | 5 061 | 24 |
| Totalt | 45 296 | 100 | 21 368 | 100 |

På grundläggande nivå var det vanligaste syftet för en orienteringskurs att ge ökade studietekniska färdigheter, medan det vanligaste syftet på gymnasial nivå var att vara en introduktion till kurser inom olika kunskapsområden. Det minst vanliga syftet på både grundläggande och gymnasial nivå var att ge modersmålsstöd eller studiehandledning på modersmål. Andelen kursdeltagare i orienteringskursen med syfte att ge tillfälle till validering, som under 2023 var minst vanlig på grundläggande nivå, har ökat med 1 procentenhet på både grundläggande och gymnasial nivå.

Inom komvux som anpassad utbildning på grundläggande nivå var det vanligaste syftet för en orienteringskurs att vara en introduktion till kurser inom olika kunskapsområden, med 189 kursdeltagare. Inom komvux som anpassad utbildning på gymnasial nivå var det istället att medverka till väl underbyggda beslut om studie- eller yrkesval, med 89 kursdeltagare.

Prövning och validering

Prövningar och valideringar får göras inom samtliga skolformsdelar inom komvux.⁴⁴ I år har vi ändrat hur antalet valideringar beräknas. Tidigare räknades en validering om en kursdeltagare hade genomfört en validering eller varit inskriven i en orienteringskurs med syfte att ge tillfälle till validering. Från och

⁴⁴ Uppgifter om prövningar och valideringar samlas inte in för komvux i sfi. Inga uppgifter om prövningar och valideringar har rapporterats in för komvux som anpassad utbildning på grundläggande och gymnasial nivå för 2024.

med 2024 gäller en ny beräkningsmetod: enbart inrapporterade valideringar inkluderas i statistiken om valideringar. Att ha varit inskriven i en orienteringskurs med syfte att ge tillfälle till validering räknas inte längre som en genomförd validering, eftersom detta inte behöver innebära att en validering har genomförts.

Totalt 25 200 kursdeltagare på grundläggande och gymnasial nivå har genomgått prövning under 2024. Det är ovanligt med prövningar på grundläggande nivå. Endast 1 procent av alla kursdeltagare på grundläggande nivå gjorde en prövning inom kursen under 2024. Inom komvux på gymnasial nivå är prövningar något vanligare, 3 procent av alla kursdeltagare på gymnasial nivå gjorde en prövning. Andelen kursdeltagare som genomgått prövning på grundläggande och gymnasial nivå är i stort sett densamma jämfört med 2023. I tabell 8 visar vi uppgifter om de tio vanligaste kurserna att pröva på gymnasial nivå.

Tabell 8. Antal prövningar fördelat på de tio vanligaste kurserna inom komvux på gymnasial nivå 2024.

| Kurs | Antal | Andel av samtliga prövningar |
|--------------------------|-------|------------------------------|
| Engelska 6 | 1 306 | 5 |
| Svenska som andraspråk 1 | 783 | 3 |
| Engelska 5 | 778 | 3 |
| Matematik 2b | 707 | 3 |
| Matematik 3b | 646 | 3 |
| Svenska som andraspråk 3 | 634 | 3 |
| Matematik 4 | 539 | 2 |
| Social omsorg 1 | 537 | 2 |
| Matematik 1b | 500 | 2 |
| Matematik 3c | 496 | 2 |

Källa: Komvux – Betyg och studieresultat - tabell 4: Studieresultat kalenderåret 2024.

På grundläggande nivå var det 148 elever som hade någon registrerad validering. På gymnasial nivå var antalet 2 050 elever, som hade någon registrerad validering. Antalet valideringar har ökat med 16 procent på gymnasial nivå men minskat med 29 procent på grundläggande nivå sedan 2023. Andelen huvudmän som har validerat elever 2024 var 30 procent.

Utbildning hos annan utbildningsanordnare än huvudmannen

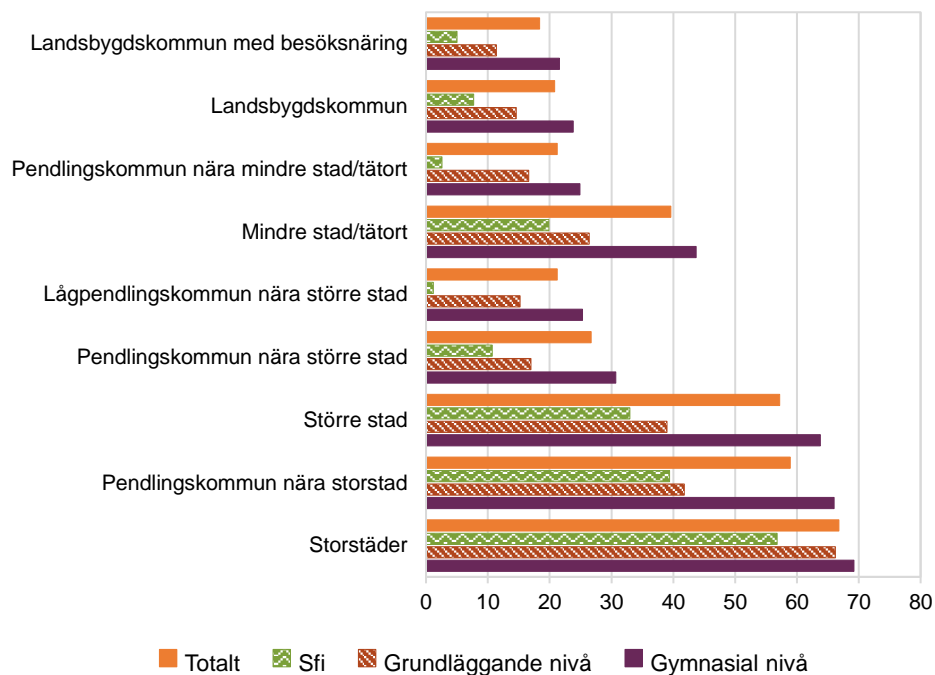
År 2024 var det 535 000 kursdeltagare (48 procent av samtliga kursdeltagare) inom komvux som studerade hos en annan utbildningsanordnare och inte i huvudmannens egen regi. Denna andel visar alltså hur stor del av utbildningen som sker hos en enskild utbildningsanordnare, framför allt företag, som på uppdrag av kommuner utför utbildningen på entreprenad. Kommunen är dock fortfarande huvudman och ansvarig för utbildningen. Andelen kursdeltagare med

en annan utbildningsanordnare har minskat med en procentenhet jämfört med 2023.

I sfi studerade 33 procent av kursdeltagarna hos en annan anordnare än huvudmannen. På grundläggande nivå studerade 38 procent av kursdeltagarna hos en annan utbildningsanordnare och på gymnasial nivå stod majoriteten, 53 procent, för motsvarande andel. Inom komvux som anpassad utbildning på grundläggande nivå och gymnasial nivå läser endast 1 procent av kursdeltagarna hos en annan utbildningsanordnare.

Det finns en stor variation mellan kommunerna i hur många elever som läser i huvudmännens egen regi eller på entreprenad. Vissa kommuner anordnar all sin utbildning i egen regi medan andra kommuner driver all sin vuxenutbildning genom andra anordnare. Organiseringen varierar beroende på typ av kommun. Diagram 5 visar hur utbildningen var anordnad uppdelad på typ av kommun.⁴⁵

Diagram 5. Andel kursdeltagare i sfi samt i komvux på grundläggande och gymnasial nivå som läser hos annan anordnare än kommunen, uppdelat på typ av kommun (procent).⁴⁶



Källa: Jämförelsetal – elever och kursdeltagare - kalenderåret 2024.

I kommuner som räknas som storstad, pendlingskommun nära storstad eller som större stad var det betydligt vanligare att eleverna studerar hos en enskild utbildningsanordnare på entreprenad. I storstäder läste totalt sett 67 procent av kursdeltagarna hos en annan anordnare än hos huvudmannen själv. Det kan jämföras med pendlingskommuner nära mindre städer och tätorter samt landsbygdskommuner där 21 procent av kursdeltagarna läste hos en annan

⁴⁵ Enligt Sveriges Kommuner och Regioners kommungruppsindelning från 2024.

⁴⁶ Komvux som anpassad utbildning på grundläggande och gymnasial nivå ingår inte i diagrammet på grund av att få elever inom de skolfördelarna läser hos annan anordnare än kommunen.

anordnare. Det finns skillnader mellan skolformsdelarna i hur vanligt det är att läsa hos en annan anordnare beroende på typ av kommun. Sett specifikt till sfi är skillnaden mellan storstäder och landsbygdskommuner större än för komvux totalt. I storstäderna läste 57 procent av kursdeltagarna i sfi hos en annan anordnare medan det var betydligt mindre vanligt att göra det i landsbygdskommuner. Andelen som läste sfi hos annan anordnare minskade dock med ungefär 10 procentenheter i storstäder jämfört med 2023.

Distansutbildning inom sfi

Totalt 9 procent av alla rapporterade kursdeltagare inom sfi hade distansutbildning i någon omfattning under 2024, vilket är samma nivå som under 2023.⁴⁷

Omfattningen av distansutbildning inom sfi varierar beroende på studieväg. Det var vanligast med distansutbildning inom studieväg 3 där 14 procent av kursdeltagarna haft distansutbildning i någon omfattning. Motsvarande siffror är 6 procent för studieväg 2 och 2 procent för studieväg 1.

Distansutbildning på grundläggande och gymnasial nivå

Under 2024 läste 325 000 kursdeltagare på distans på grundläggande och gymnasial nivå. Det motsvarar 34 procent av kursdeltagarna inom de skolformsdelarna, vilket var samma andel som 2023. Likt 2023 är det fortsatt vanligare att läsa på distans på gymnasial nivå än på grundläggande nivå. 35 procent av kursdeltagarna på gymnasial nivå läste på distans medan 24 procent av kursdeltagarna på grundläggande nivå gjorde det. Hur vanligt det är att läsa på distans varierar beroende på typ av kurs. På gymnasial nivå lästes teoretiska kurser så som engelska, matematik och naturkunskap i högre utsträckning på distans jämfört med yrkeskurser. Det finns även andra flexibla studieformer inom komvux, exempelvis blandformer där utbildningen bedrivs både på distans och på plats i klassrum.

Inom komvux som anpassad utbildning på grundläggande och gymnasial nivå är det väldigt få elever som studerar på distans.

⁴⁷ Rapporteringen av utbildningens omfattning och förekomsten av distans är inte densamma som inom komvux på grundläggande och gymnasial nivå. Inom sfi lämnar kommunerna uppgifter om antalet timmar som eleven har haft distansutbildning. Detta gör att uppgiften har lite annan innebörd än motsvarande uppgift för grundläggande och gymnasial nivå.

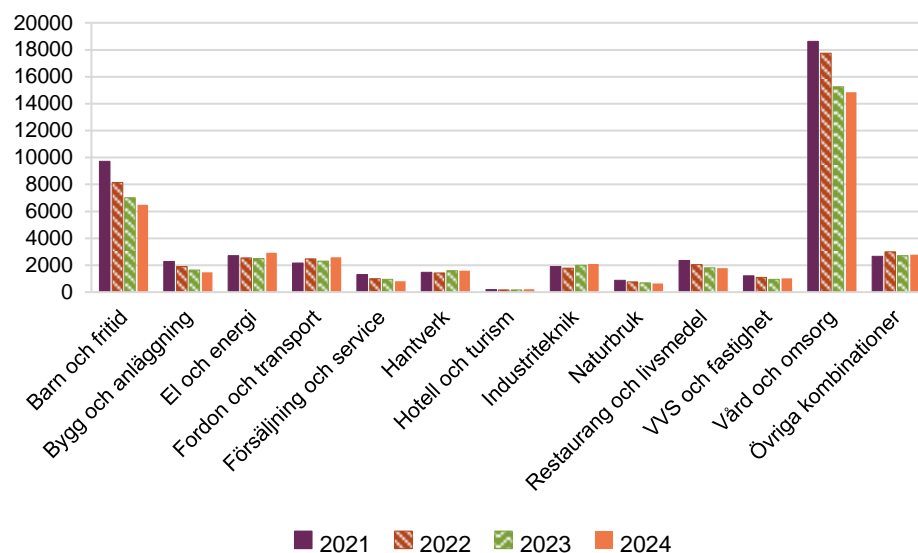
Yrkesutbildning i komvux på gymnasial nivå

I det här avsnittet beskriver vi utvecklingen av yrkesutbildning i komvux på gymnasial nivå under 2024. Antalet elever som läser yrkeskurser på gymnasial nivå har minskat det senaste året. Under 2024 läste 98 700 elever yrkeskurser⁴⁸ på gymnasial nivå, att jämföra med 2023 då 100 000 elever läste yrkeskurser. Mellan 2023 och 2024 har antalet elever på gymnasial nivå som läser sådana kurser därmed minskat med 2 procent medan elevantalet ökade totalt sett på gymnasial nivå.

Yrkesområden om minst 400 poäng på gymnasial nivå

År 2024 läste 39 300 elever inom ett yrkesområde⁴⁹ med minst 400 poäng på gymnasial nivå, vilket utgör 17 procent av det totala antalet elever på gymnasial nivå. Antalet elever som läst ett yrkesområde på minst 400 poäng har minskat med 1 procent jämfört med 2023. Diagram 6 visar antalet elever på olika yrkesområden 2021–2024.

Diagram 6. Antal elever som har läst olika yrkesområden inom komvux på gymnasial nivå 2021–2024.



Källa: Tabell 8: Komvux – Elever och kursdeltagare – Antal elever som under 2021–2024 har studerat minst 400 poäng yrkeskurser mot ett yrkesområde motsvarande gymnasieskolans yrkesprogram.

⁴⁸ I yrkeskurser inkluderas även vissa ämnen som är relevanta för ett yrkesområde. Se SKOLFS 2024:600 för beskrivning av vilka ämnen som kategoriseras som vissa ämnen.

⁴⁹ Från och med redovisningen av statistiken för 2024 ändras benämningen yrkesinriktning till yrkesområde i komvuxstatistiken.

Flest elever, 14 800, läste vård och omsorg, följt av barn och fritid vilket 6 490 elever läste. Det yrkesområde som minst antal elever läste var hotell och turism, enbart 203 elever studerade det yrkesområdet. El och energi, hotell och turism samt fordon och transport var de yrkesområden som ökade mest procentuellt jämfört med 2023. Störst ökning hade el och energi, 17 procent. Försäljning och service, naturbruk samt barn och fritid minskade mest jämfört med 2023.

Nationella och regionala yrkespaket på gymnasial nivå

Många av de elever som läst ett yrkesområde har gjort det inom ramen för ett yrkespaket. Tabell 9 visar antalet elever som läst kurser inom ramen för ett yrkespaket. Totalt var det 26 400 elever som läste minst en kurs inom ett eller flera nationella yrkespaket, en ökning med 1 procent från 2023. Det var 17 700 elever som läste minst en kurs inom ett eller flera regionala yrkespaket under 2024, vilket är en ökning med 4 procent från 2023. Det innebär att antalet elever som läst inom ramen för ett yrkespaket ökar samtidigt som antalet elever som läser yrkeskurser totalt sett minskar. Totalt 162 kommuner har rapporterat in uppgifter om elever som läst ett eller flera yrkespaket under 2024, vilket är en ökning med 14 kommuner jämfört med 2023.

Fördelningen av yrkespaket sett till yrkesområde stämmer väl överens med de yrkesområden om minst 400 poäng som illustreras i diagram 6. Yrkespaket inom vård och omsorg var det vanligaste följt av barn och fritid. De minst vanliga yrkespaketen var de som hör till hotell och turism. Det är fler kvinnor än män som läser ett yrkespaket. Av de elever som läst ett nationellt yrkespaket var 68 procent kvinnor och av de som läst ett regionalt yrkespaket var 60 procent kvinnor.

Det finns en relativt stor variation mellan vilka yrkesområden som huvudmännen erbjuder som nationella respektive regionala yrkespaket. Yrkespaket inom till exempel vård och omsorg samt försäljning och service var vanligast att läsa som ett nationellt utformat paket. Det omvända gällde för exempelvis naturbruk och industriteknik, dessa yrkespaket var vanligast med en regional utformning, likt 2023.

Tabell 9. Antal elever som läst yrkespaket 2024, uppdelat på yrkesområde och typ av yrkespaket.

| Yrkesinriktning | Nationellt paket | Regionalt paket |
|--------------------------|------------------|-----------------|
| Barn och fritid | 2 567 | 4 204 |
| Bygg och anläggning | 1 070 | 1 204 |
| El och energi | 1 810 | 1 938 |
| Fordon och transport | 1 940 | 1 131 |
| Försäljning och service | 1 774 | 614 |
| Hantverk | 992 | 458 |
| Hotell och turism | 146 | 455 |
| Industriteknisk | 236 | 1 523 |
| Naturbruk | 11 | 819 |
| Restaurang och livsmedel | 642 | 1 597 |
| VVS och fastighet | 204 | 717 |
| Vård och omsorg | 15 065 | 3 121 |

Källa: Komvux – Elever och kursdeltagare - Tabell 9 B: Antal elever på gymnasial nivå som läst minst en kurs inom ett yrkespaket kalenderåret 2024.

När det gäller de regionala paketen kan vi inte uttala oss om innehållet i respektive paket på mer detaljerad nivå än vilket yrkesområde det är inom. Medan för de nationella yrkespaketen vet vi vilka specifika yrkespaket som eleverna läser. Tabell 10 visar de 10 vanligaste nationella yrkespaketen uppdelat på kön

Tabell 10. Antal elever uppdelat på kön för de tio vanligaste nationella yrkespaketen 2024.

| Nationella yrkespaket | Antal | Andel kvinnor | Andel män |
|---------------------------------|--------|---------------|-----------|
| Undersköterska | 14 534 | 78 | 22 |
| Barnskötare – Elevassistent Bas | 1 958 | 92 | 8 |
| Elektriker | 1 352 | 13 | 87 |
| Yrkesförare godstransport 2 | 1 193 | 30 | 70 |
| Administration bas | 1 171 | 87 | 13 |
| Påbyggnadspaket Barnskötare | 904 | 95 | 6 |
| Frisöraspirant | 809 | 88 | 12 |
| Vårdbiträde | 669 | 76 | 24 |
| Nätverkstekniker | 421 | 15 | 86 |
| Yrkesförare persontransport | 403 | 13 | 87 |

Källa: Komvux – Elever och kursdeltagare – Tabell 9 B: Antal elever på gymnasial nivå som läst minst en kurs inom ett yrkespaket kalenderåret 2024.

Undersköterska var det vanligaste nationella yrkespaketet, följt av barnskötare – elevassistent bas och elektriker. Yrkespaketen nätverkstekniker och yrkesförare

persontransport är till skillnad från 2023 några av de vanligaste yrkespaketen 2024. Det finns stora skillnader mellan könen i vilket av dessa yrkespaket man läser.

Yrkespaket finns även inom komvux som anpassad utbildning på gymnasial nivå, men eftersom dessa omfattar så pass få elever så redovisas inte statistik om dessa.

Studieresultat

I det här avsnittet redovisar vi statistik om studieresultat, betyg och nationella prov för 2024. Vi presenterar också en jämförelse med betyg från tidigare år, samt jämför studieresultat mellan utbildning som bedrivs i huvudmannens egen regi eller hos annan utbildningsanordnare.

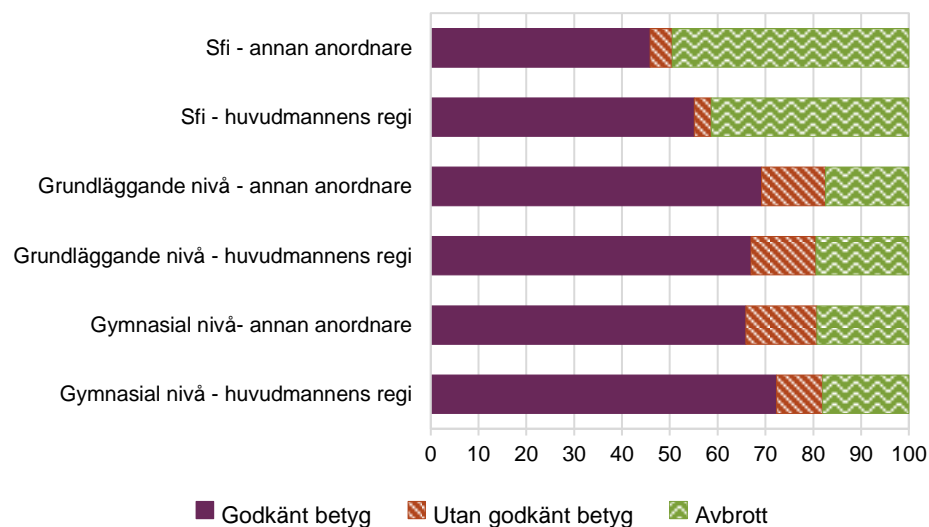
Andel som avslutat respektive avbrutit kurser

Bland de som avslutade eller avbröt en kurs i komvux var det totalt 67 procent av kursdeltagarna som avslutade kursen med godkänt betyg, 12 procent som avslutade kursen utan godkänt betyg och 21 procent som avbröt kursen. Andelen som avbröt en kurs har minskat med 1,5 procentenheter jämfört med 2023. Det finns dock en stor variation mellan de olika skolformsdelarna.

I diagram 7 visas andelen som avslutat och avbrutit kurser uppdelat på skolformsdel och typ av utbildningsanordnare.⁵⁰ Kursdeltagare som läste i huvudmannens egen regi avslutade totalt sett kurser med godkänt betyg i något högre utsträckning än kursdeltagare som studerade hos annan anordnare. På motsvarande vis var det en något högre andel kursdeltagare hos annan anordnare som avbröt kurser 2024 jämfört med de som läste i huvudmannens egen regi. Detta gällde i sfi och på gymnasial nivå. På grundläggande nivå var det däremot en högre andel kursdeltagare hos annan anordnare som avslutade kurser med godkänt betyg och en lägre andel som avbröt kurser.

⁵⁰ Statistik om studieresultat uppdelat på anordnare redovisas inte i komvux som anpassad utbildning på grund av små antal.

Diagram 7. Andel avslutade och avbrutna kurser i sfi samt i komvux på grundläggande och gymnasial nivå uppdelat på huvudmannens egen regi eller annan anordnare (procent).



Källa: Komvux – studieresultat - tabell 1 B: Kursdeltagare kalenderåret 2024 som avslutat eller avbrutit kursen, uppdelad på anordnare.

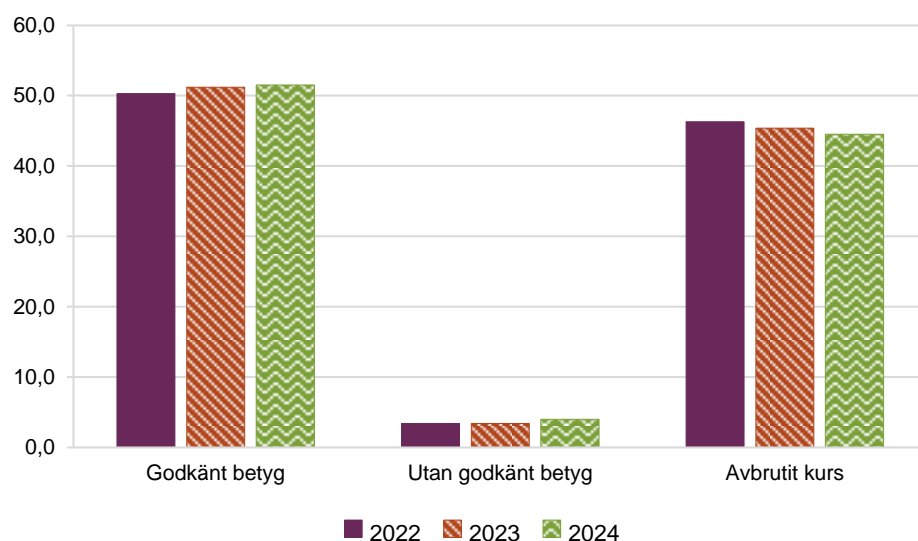
Komvux i sfi

Andel som avslutat eller avbrutit kurser

Av de kursdeltagare som avslutade eller avbröt en kurs i sfi under 2024 var det 52 procent av kursdeltagarna som avslutade kursen med godkänt betyg, 4 procent som avslutade kursen utan godkänt betyg och 44 procent som avbröt kursen. Högst andel avbrott fanns på kurserna 1C och 3C inom vilka 54 procent av kursdeltagarna avbröt kursen under året. I diagram 8 redovisas andelen som avslutat eller avbrutit sfi-kurser 2021–2024.⁵¹

⁵¹ Enbart kursdeltagare vars kurser avslutats eller avbrutits ingår i beräkningen. Kursdeltagare vars plan var att fortsätta studierna under nästa kalenderår är exkluderade ur beräkningen.

Diagram 8. Andel kursdeltagare inom komvux i sfi som avslutat eller avbrutit kursen 2022–2024 (procent).



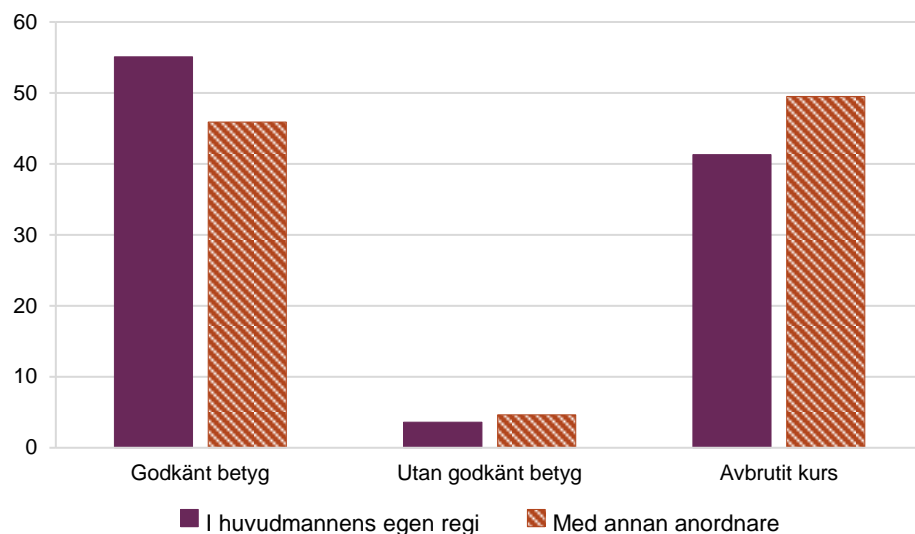
Källa: Komvux – studieresultat – tabell 1 A: Kursdeltagare kalenderåret 2024 som avslutat eller avbrutit kursen.

Andelen avbrott minskade totalt sett i de flesta studievägar och kurser mellan 2023 och 2024. I kurserna 1A och 2D ökade dock andelen avbrott.

Likt tidigare år är det betydligt vanligare bland kvinnliga kursdeltagare än bland manliga kursdeltagare att avsluta kursen med godkänt betyg. Bland kvinnor gjorde 56 procent detta under 2024, vilket kan jämföras med 43 procent bland männen. Andelen som avbröt var 40 procent bland kvinnorna och 53 procent bland männen.

I diagram 9 presenteras andelen som avslutat respektive avbrutit sina kurser, uppdelat på utbildningsanordnare. Bland kursdeltagare som studerade sfi i huvudmannens egen regi fick 55 procent ett godkänt betyg, jämfört med 46 procent av kursdeltagare som läste hos en annan anordnare. Andelen kursdeltagare som inte fick godkänt betyg var 4 procent för de som studerade kurser i huvudmannens regi och 5 procent hos annan anordnare. Andelen som avbröt sina studier var 41 procent för kursdeltagare i huvudmannens regi och 50 procent för kursdeltagare hos annan kommun.

Diagram 9. Andel avslutade och avbrutna kurser bland kursdeltagare i komvux i sfi 2024 uppdelat på anordnare (procent).



Källa: Komvux – studieresultat – tabell 1 B: Kursdeltagare kalenderåret 2024 som avslutat eller avbrutit kursen, uppdelad på anordnare.

Nationella prov i sfi

Under 2024 genomförde 43 400 kursdeltagare inom sfi samtliga delar av de nationella proven, vilket var 92 procent av kursdeltagarna i de aktuella kurserna. Motsvarande siffra för 2023 var 43 000, 91 procent av kursdeltagarna i de aktuella kurserna.⁵² Av de kursdeltagare som under 2024 deltog i ett nationellt prov i sfi var det 8 980 kursdeltagare som deltog i B-provet, 18 800 som deltog i C-provet och 15 600 som deltog i D-provet.

Provresultaten skiljer sig åt något mellan de olika kurserna. Av kursdeltagarna som deltog i B-provet var det 90 procent som fick ett godkänt provbetyg och på C- och D-proven var motsvarande andel 87 procent.

Det skiljer en procentenhet mellan andelen kvinnor och män som har fått ett godkänt provbetyg, 87 procent av kvinnorna och 88 procent av männen fick ett godkänt betyg.

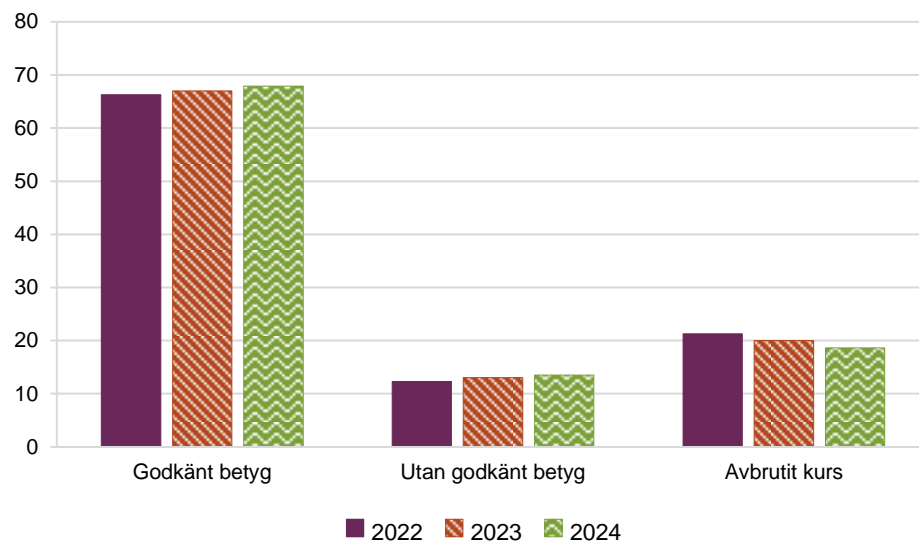
⁵² Nationella prov skrivs i kurserna B, C och D.

Komvux på grundläggande nivå

Andel som avslutat respektive avbrutit kurser

Av de kursdeltagare som avslutade eller avbröt en kurs inom komvux på grundläggande nivå under 2024 var det 68 procent av kursdeltagarna som avslutade kursen med godkänt betyg, 14 procent som avslutade kursen utan godkänt betyg och 19 procent som avbröt kursen. Jämfört med 2023 är det en något större andel elever som avslutade kursen med godkänt betyg samt avslutade kursen utan godkänt betyg, och en något mindre andel som avbröt kursen. I diagram 10 presenteras studieresultaten på grundläggande nivå över tid.

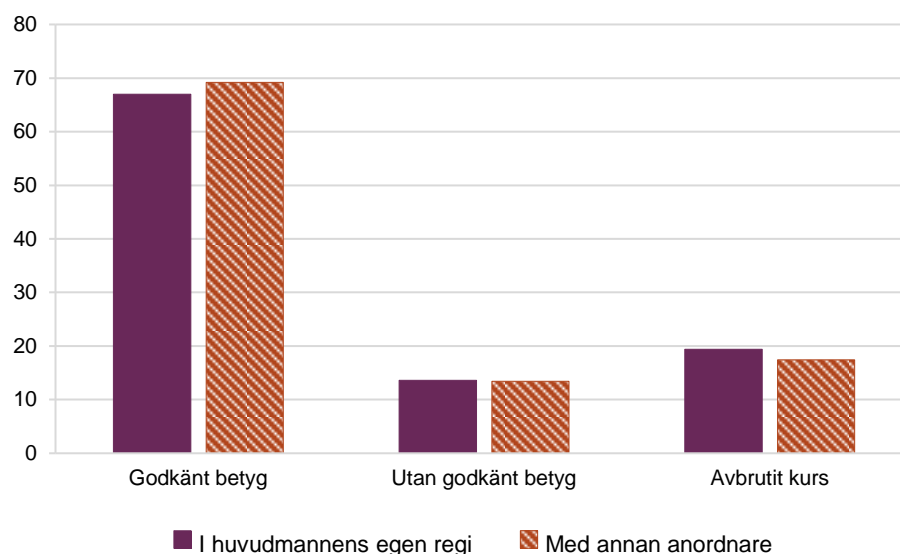
Diagram 10. Andel kursdeltagare inom komvux på grundläggande nivå som avslutat eller avbrutit kursen 2022–2024 (procent).



Källa: Komvux – studieresultat – tabell 1 A: Kursdeltagare kalenderåret 2024 som avslutat eller avbrutit kursen

I diagram 11 presenteras andelen som avslutat respektive avbrutit sina kurser, uppdelat på utbildningsanordnare.

Diagram 11. Andel avslutade och avbrutna kurser bland kursdeltagare i komvux på grundläggande nivå 2024 uppdelat på utbildningsanordnare (procent).



Källa: Komvux – studieresultat – tabell 1 B: Kursdeltagare kalenderåret 2024 som avslutat eller avbrutit kursen, uppdelad på anordnare

Bland kursdeltagare på grundläggande nivå som studerat i huvudmannens egen regi fick 67 procent ett godkänt betyg, medan 69 procent fick godkänt betyg bland kursdeltagare som studerat hos annan anordnare. Andelen kursdeltagare som inte fick godkänt betyg var 14 procent respektive 13 procent för kurser i huvudmannens regi och hos annan anordnare. Andelen som avbröt sina studier var 19 procent i huvudmannens regi och 17 procent hos annan anordnare.

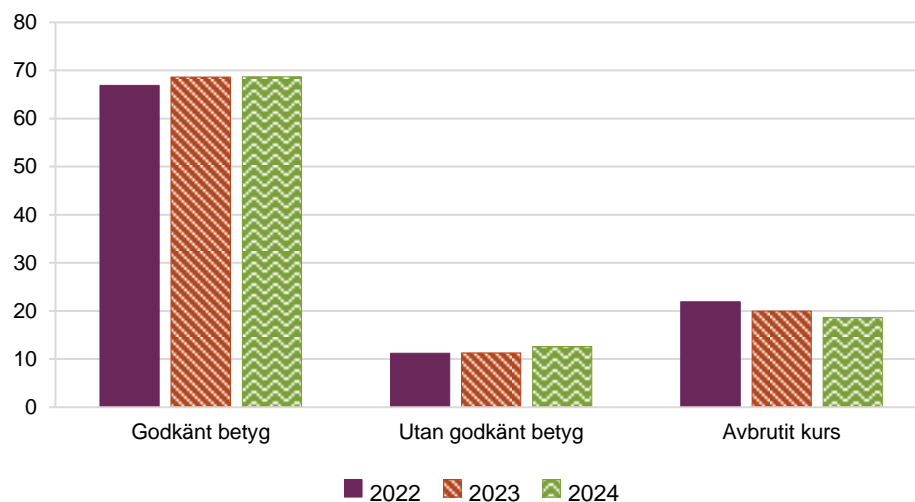
Kvinnor avslutade i högre utsträckning kurserna med godkänt betyg jämfört med männen. Av alla kurser på grundläggande nivå under 2024 avslutade 71 procent av kvinnorna med ett godkänt betyg medan motsvarande andel för män var 61 procent.

Komvux på gymnasial nivå

Andel som avslutat respektive avbrutit kurser

Av de kursdeltagare som avslutade eller avbröt en kurs inom komvux på gymnasial nivå under 2024 var det 69 procent av kursdeltagarna som avslutade kursen med godkänt betyg, 13 procent som avslutade kursen utan godkänt betyg och 19 procent som avbröt kursen. Det är i stort sett liknande andelar som för kursdeltagare på grundläggande nivå. I diagram 12 redovisas andelen som avslutat respektive avbrutit kurser över tid.

Diagram 12. Andel kursdeltagare inom komvux på gymnasial nivå som avslutat eller avbrutit kursen 2022–2024 (procent).



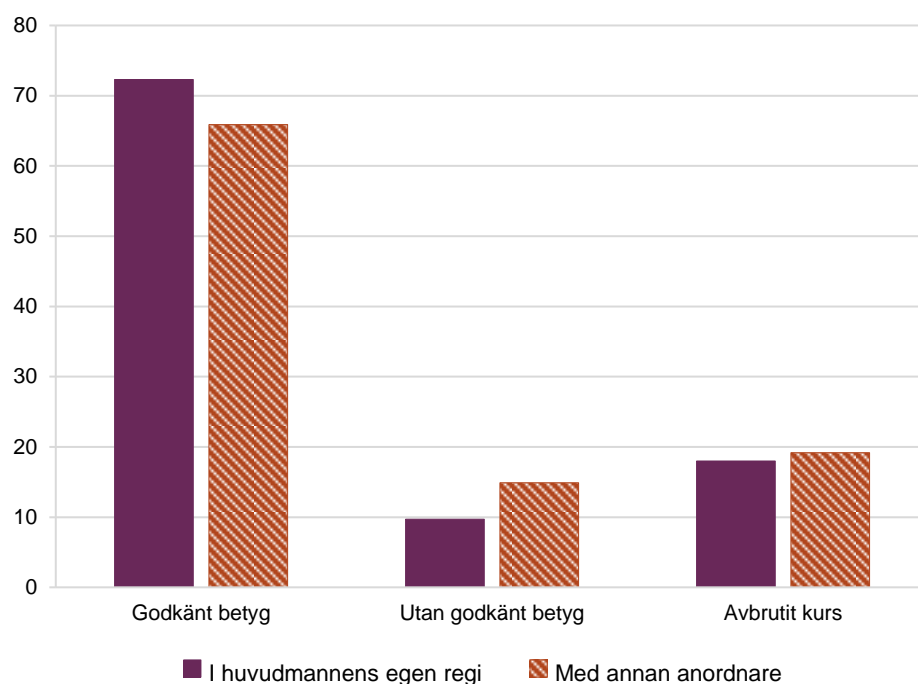
Källa: Komvux – studieresultat – tabell 1 A: Kursdeltagare kalenderåret 2024 som avslutat eller avbrutit kursen.

Det finns en viss skillnad i andel avbrott och slutförande av kurser mellan könen. Av kvinnliga kursdeltagare avslutade 70 procent kursen med godkänt betyg, 12 procent utan godkänt betyg och 18 procent avbröt kursen. Av manliga kursdeltagare var det 66 procent som avslutade med godkänt betyg, 14 procent som avslutade utan godkänt betyg och 20 procent som avbröt.

Det är en stor skillnad mellan yrkeskurser och teoretiska kurser vad gäller både andel som avslutar och som avbryter kursen. Vad gäller yrkeskurser har totalt 82 procent av dessa avslutats med ett godkänt betyg medan enbart 53 procent av de teoretiska kurserna har avslutats med ett godkänt betyg. Enligt samma mönster är det en högre andel teoretiska kurser som avbrutits, 28 procent, än yrkeskurser, 11 procent.

I diagram 13 presenteras andelen som avslutat respektive avbrutit sina kurser, uppdelat på utbildningsanordnare.

Diagram 13. Andel avslutade och avbrutna kurser bland kursdeltagare i komvux på gymnasial nivå 2024 uppdelat på utbildningsanordnare (procent).



Källa: Komvux – studieresultat – tabell 1 B: Kursdeltagare kalenderåret 2024 som avslutat eller avbrutit kursen, uppdelad på anordnare.

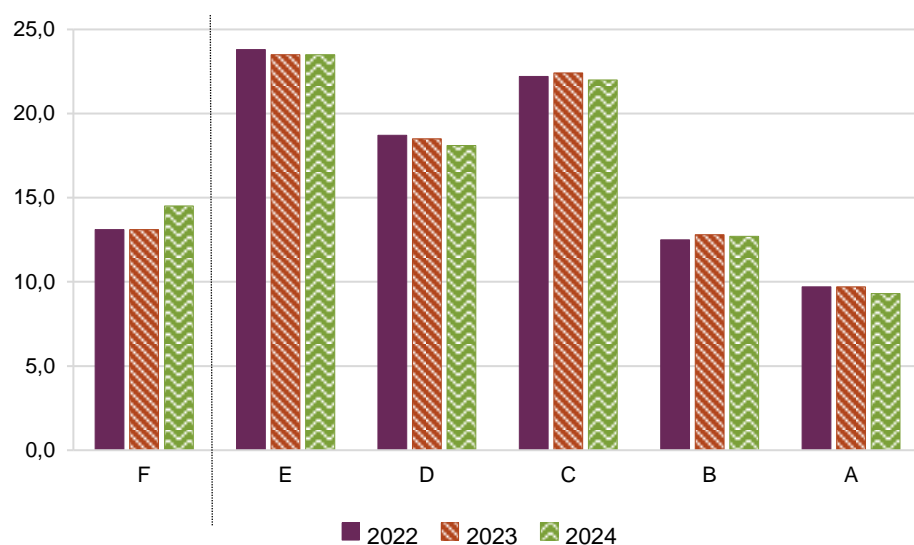
Bland kursdeltagare på gymnasial nivå som studerade i huvudmannens regi fick 72 procent ett godkänt betyg, jämfört med 66 procent av kursdeltagarna som studerade hos annan anordnare. Andelen kursdeltagare som inte fick ett godkänt betyg var 10 procent för de som studerade i huvudmannens regi och 15 procent för de som läste hos annan anordnare. Andelen som avbröt sina studier var 18 procent för kursdeltagare i huvudmannens regi och 19 procent hos annan anordnare.

Betyg

I diagram 14 presenteras betygsfördelningen bland kursdeltagarna på gymnasial nivå för åren 2021–2024.⁵³

⁵³ Betygsfördelningen inkluderar enbart kursdeltagare som fått ett betyg. Det innebär att kursdeltagaren har gått hela kursen och att läraren haft tillräckligt underlag för att kunna ge ett betyg.

Diagram 14. Betygsfördelning bland kursdeltagare i komvux på gymnasial nivå 2022–2024 (procent).



Källa: Komvux – studieresultat - tabell 2 A: Betygsfördelning för kursdeltagare kalenderåret 2024.

Bland de betygssatta kurserna som kursdeltagarna har läst på gymnasial nivå avslutades 86 procent med ett godkänt betyg (A–E) och 14 procent med ett underkänt betyg (F). Totalt 9 procent av kursdeltagarna på denna nivå fick det högsta betyget (A). Betygsfördelningen är i stort sett oförändrad jämfört med 2023.

Kvinnor hade i genomsnitt något högre betyg än män. 87 procent av kvinnorna hade ett godkänt betyg (A–E) jämfört med 84 procent av männen. Motsvarande andel som hade något av de tre högsta betygen, A–C, var 45 procent bland kvinnorna och 42 procent bland männen.

Nationella prov på gymnasial nivå

Under 2024 genomförde 48 400 kursdeltagare i komvux på gymnasial nivå samtliga delar i de nationella proven, vilket var 51 procent av kursdeltagarna i de aktuella kurserna.⁵⁴ Motsvarande siffra för 2023 var 40 900, 57 procent av kursdeltagarna i de aktuella kurserna.⁵⁵

Provresultaten 2024 varierar mellan olika kurser. I kurserna matematik 2a och matematik 1b var betygen generellt lägst, 56 respektive 60 procent hade ett godkänt resultat på proven i dessa kurser. Svenska 1 och engelska 6 var de kurser där resultaten var högst, 94 respektive 92 procent hade godkänt resultat. Betygsfördelningen i de olika kurserna är i stort sett likadan för män och kvinnor.

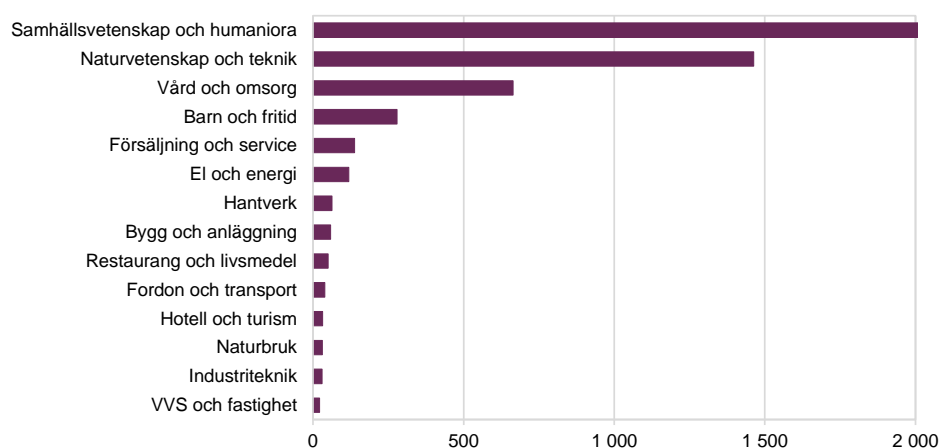
⁵⁴ Kurserna där nationella prov finns i komvux är engelska 5, engelska 6, matematik 1a, matematik 1b, matematik 1c, matematik 2a, matematik 2b, matematik 2c, matematik 3b, matematik 3c, matematik 4, svenska som andraspråk 1, svenska som andraspråk 3, svenska 1 och svenska 3.

⁵⁵ Här räknas enbart kursdeltagare som gjort samtliga delprov.

Gymnasieexamen och slutbetyg på gymnasial nivå

Sett till det totala antalet elever som studerar är det få som tar ut ett slutbetyg eller en gymnasieexamen. Under 2024 fick 5 270 elever en gymnasieexamen utfärdad, vilket är en ökning med 760 elever jämfört med året före. Av dessa var 65 procent svenskfödda och 57 procent var kvinnor. Vidare var 71 procent av de examina som utfärdades under året högskoleförberedande. I diagram 15 redovisas fördelning på typ av gymnasieexamen. Samhällsvetenskap och humaniora var den vanligaste högskoleförberedande examen, medan vård och omsorg var den vanligaste yrkesexamen.

Diagram 15. Antal elever som tagit gymnasieexamen inom komvux 2024, uppdelat på innehåll.



Källa: Komvux – studieresultat - tabell 3: Elever som fått slutbetyg eller gymnasieexamen inom kommunal vuxenutbildning på gymnasial nivå 2024.

Totalt utfärdades 1 190 slutbetyg under 2024, vilket är en ökning med 154 slutbetyg jämfört med 2023. Av dem som tog ut ett slutbetyg var 80 procent svenskfödda och 67 procent var kvinnor. I 85 procent av slutbetygen ingick kurser från både komvux och gymnasieskolan. Resterande andel elever hade enbart kurser från komvux i sitt slutbetyg.

Komvux som anpassad utbildning på grundläggande nivå

Andel som avslutat respektive avbrutit kurser

Av de kursdeltagare som avslutade eller avbröt en kurs inom komvux som anpassad utbildning på grundläggande nivå under 2024 var det 46 procent av kursdeltagarna som avslutade kursen med godkänt betyg, 8 procent som avslutade kursen utan godkänt betyg och 45 procent som avbröt kursen.⁵⁶

⁵⁶ Betyg sätts i kurser inom komvux som anpassad utbildning på grundläggande nivå som inte motsvarar utbildning inom ämnesområden i anpassad grundskola.

Kvinnor avslutade i högre utsträckning kurserna med godkänt betyg jämfört med männen. Av alla kurser inom komvux som anpassad utbildning på grundläggande nivå under 2024 där betyg kan sättas avslutade kvinnor 47 procent av dem med ett godkänt betyg medan motsvarande siffra för män var 45 procent.

Komvux som anpassad utbildning på gymnasial nivå

Andel som avslutat respektive avbrutit kurser

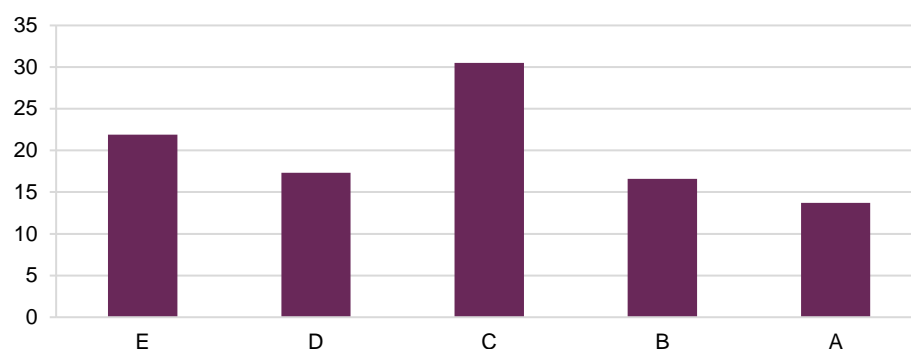
Av de kursdeltagare som avslutade eller avbröt en kurs inom komvux som anpassad utbildning på gymnasial nivå under 2024 var det 71 procent av kursdeltagarna som avslutade kursen med godkänt betyg, 2 procent som avslutade kursen utan godkänt betyg och 27 procent som avbröt kursen. Det är fler i komvux som anpassad utbildning på gymnasial nivå som avslutar kurs med godkänt betyg jämfört med komvux som anpassad utbildning på grundläggande nivå.

Kvinnor avslutade i högre utsträckning kurserna med godkänt betyg jämfört med männen. Av alla kurser inom komvux som anpassad utbildning på gymnasial nivå under 2024 avslutade kvinnor 74 procent av dem med ett godkänt betyg medan motsvarande siffra för män var 67 procent.

Betyg

I diagram 16 presenteras betygsfördelningen bland kursdeltagarna inom komvux som anpassad utbildning på gymnasial nivå för 2024.⁵⁷

Diagram 16. Betygsfördelning bland kursdeltagare i komvux som anpassad utbildning på gymnasial nivå 2024 (procent).



Källa: Komvux – studieresultat - tabell 2 A: Betygsfördelning för kursdeltagare kalenderåret 2024.

Totalt 14 procent av kursdeltagarna i denna skolformsdel fick det högsta betyget (A). Kvinnor hade i genomsnitt högre betyg än män. Sett till de som fått något av

⁵⁷ Betygsfördelningen inkluderar enbart kursdeltagare som fått ett betyg. Det innebär att kursdeltagaren har gått hela kursen och att läraren haft tillräckligt underlag för att kunna ge ett betyg.

de tre högsta betygen, A–C, var 63 procent av kvinnorna och 58 procent av männen.

Statistikredovisningen på Skolverkets webbplats

De tabeller som uppgifterna är hämtade från hittar du på Skolverkets webbplats.

› Statistik och utvärderingar › Sök statistik › Sveriges officiella statistik ›
[skolform] › [statistikområde]

› [läsår, termin, år] › [Tabell XX].

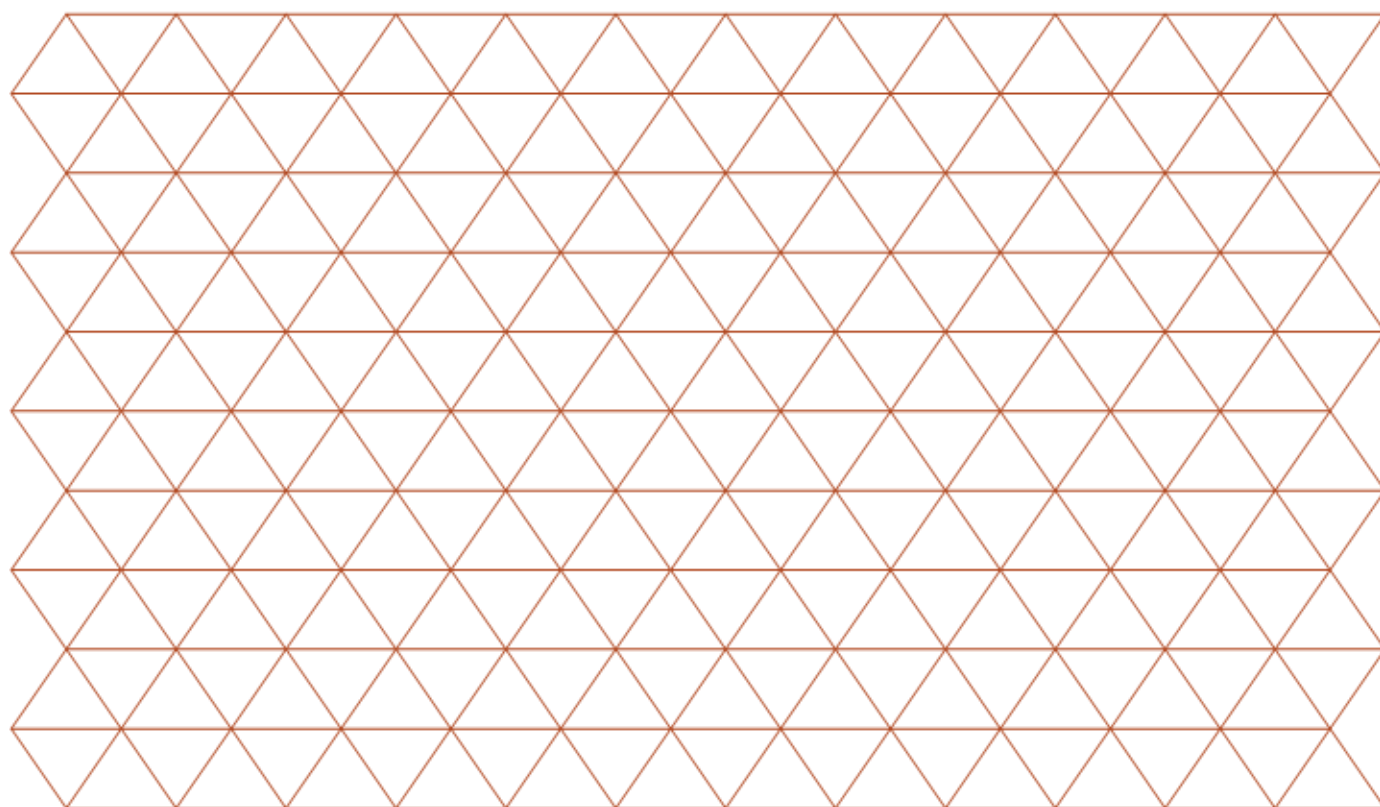
På Skolverkets webbplats redovisas statistik för riket, län och kommuner.

I kvalitetsdeklarationen för statistiken finns information om statistikens ändamål, innehåll, tillförlitlighet, aktualitet, tillgänglighet och jämförbarhet. Du hittar kvalitetsdeklarationen på Skolverkets webbplats.

› Statistik och utvärderingar › Sök statistik › Sveriges officiella statistik ›
[skolform] › [statistikområde]

› [läsår, termin, år] › [Relaterade dokument].

Om du har frågor om statistiken, mejla till utbildningsstatistik@skolverket.se.



Skolverket

www.skolverket.se